



คู่มือการบริการประชาชน ในงานจัดเก็บรายได้



องค์การบริหารส่วนตำบลสระแก้ว

111 หมู่ที่ 11 ตำบลสระแก้ว อำเภอหนองหงส์ จังหวัดบุรีรัมย์ 31240

งานพัฒนาและจัดเก็บรายได้ กองคลัง โทร.044-666018-9 ต่อ 106

สารบัญ

เรื่อง	หน้า
ขั้นตอนการจัดเก็บภาษีที่ดิน	๑-๕
ขั้นตอนการจัดเก็บภาษีป้าย	๖-๘

ขั้นตอนการให้บริการประชาชนของงานพัฒนาและจัดเก็บรายได้

คู่มือสำหรับประชาชน	
งานให้บริการ	การรับชำระภาษีตามพระราชบัญญัติภาษีที่ดินและสิ่งปลูกสร้าง พ.ศ. ๒๕๖๒
หน่วยงานที่รับผิดชอบ	กองคลัง องค์การบริหารส่วนตำบลสระแก้ว
เวลาเปิดให้บริการ	วันจันทร์ – วันศุกร์ (ยกเว้นวันหยุดที่ทางราชการกำหนด) เวลา ๐๘.๓๐-๑๖.๓๐ น.

การรับชำระภาษี

การชำระภาษี

ผู้เสียภาษีชำระภาษีภายในเดือนเมษายน ณ องค์การบริหารส่วนตำบลสระแก้ว หรือ โดยวิธีอื่นเช่น ชำระผ่านธนาคาร ชำระด้วยเงินสด

การผ่อนชำระ

ผู้เสียภาษีจะขอผ่อนชำระภาษีก็ได้โดยวงเงินที่จะขอผ่อนชำระจะต้องมีจำนวน ตั้งแต่ ๓,๐๐๐ บาทขึ้นไป และต้องทำเป็นหนังสือยื่นต่อองค์กรปกครองส่วนท้องถิ่น ภายในเดือนเมษายน ซึ่งกำหนดเวลาในการผ่อนชำระให้แบ่งได้ไม่เกิน ๓ งวด ๆ ละ เท่า ๆ กัน ดังนี้

งวดที่ ๑ ชำระภายในเดือนเมษายน

งวดที่ ๒ ชำระภายในเดือนพฤษภาคม

งวดที่ ๓ ชำระภายในเดือนมิถุนายน

การคิดเบี้ยปรับและเงินเพิ่ม

ถ้าผู้เสียภาษีไม่มาชำระภาษีภายในระยะเวลาที่กำหนดจะต้องเสียภาษีค้างชำระรวมทั้งเบี้ยปรับและเงินเพิ่ม ดังนี้

*ถ้าผู้เสียภาษีมีได้มาชำระภาษีภายในเวลาที่กำหนด แต่ต่อมาได้มาชำระ ภาษี ก่อนที่จะได้รับหนังสือแจ้งเตือน ให้คิดเบี้ยปรับร้อยละ ๑๐

*ถ้าผู้เสียภาษีมาชำระภาษีภายในระยะเวลาที่กำหนดในหนังสือแจ้งเตือน ให้คิดเบี้ยปรับร้อยละ ๒๐ ของจำนวนภาษีค้างชำระ

*ถ้าผู้เสียภาษีมาชำระภาษีภายหลังจากที่กำหนดในหนังสือแจ้งเตือน ให้ คิดเบี้ยปรับร้อยละ ๔๐ ของจำนวนภาษีค้างชำระ

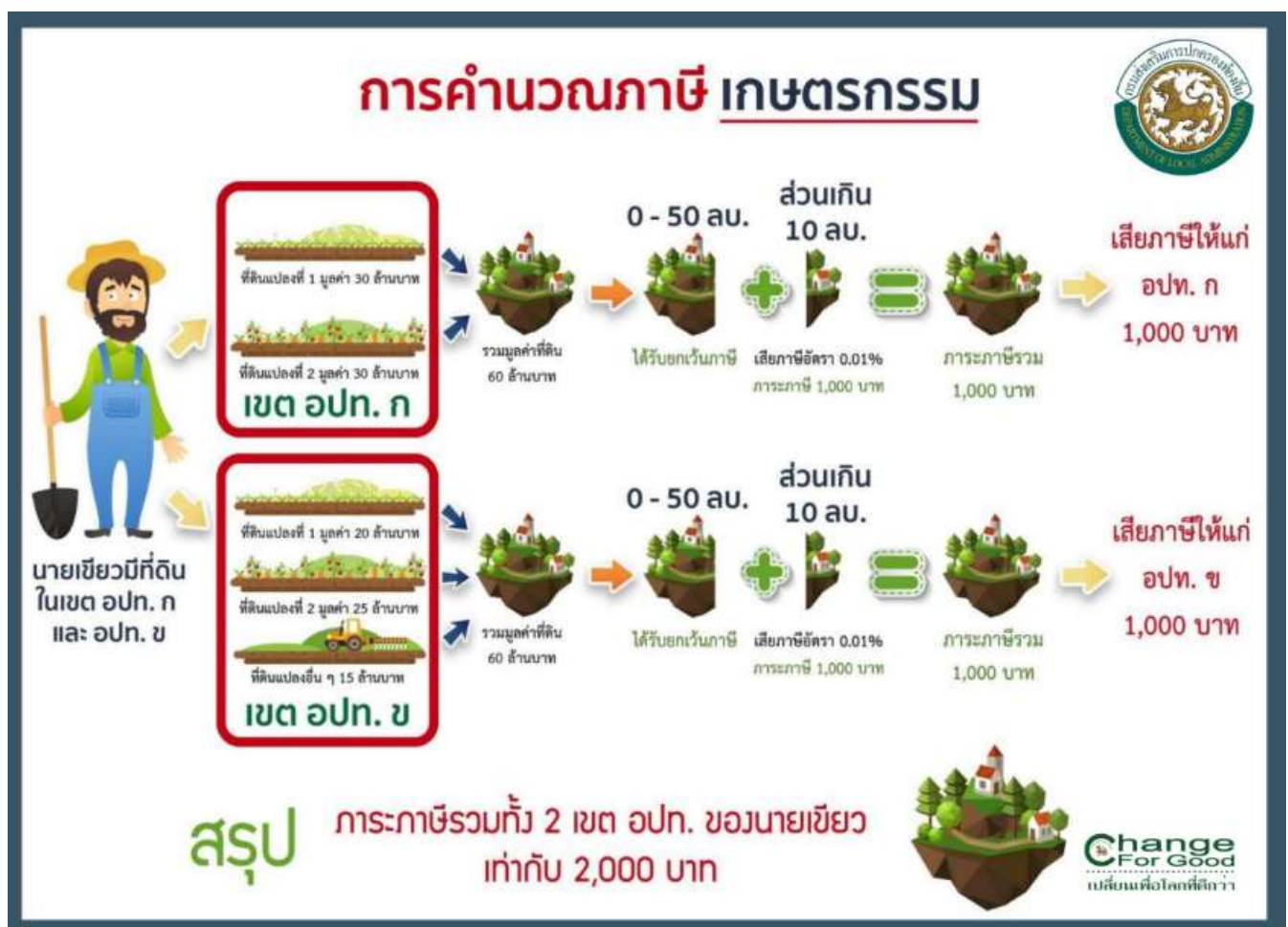
*ผู้เสียภาษีที่มีได้ชำระภาษีภายในเวลาที่กำหนด ให้เสียเงินเพิ่มอีกร้อยละ ๑ ต่อเดือนของจำนวนภาษีค้างชำระ เศษของเดือนให้นับเป็น ๑ เดือน โดยให้เริ่มนับเมื่อ พ้นกำหนดเวลาชำระภาษีจนถึงวันที่มีการชำระภาษีแต่ไม่ให้เกินกว่าจำนวนภาษีที่ต้องชำระ

การขอรับเงินคืน

กรณีที่ผู้เสียภาษี เสียภาษีโดยไม่มีหน้าที่ที่ต้องเสีย หรือเสียภาษีเกินกว่าจำนวน ที่ต้องเสีย ไม่ว่าจะโดยความผิดพลาดของตนเองหรือจากการประเมินขององค์กรปกครองส่วนท้องถิ่น ผู้นั้นมีสิทธิได้รับเงินคืน โดยดำเนินการ ดังนี้

ผู้เสียภาษียื่นคำร้องต่อผู้บริหารท้องถิ่นภายใน ๓ ปีนับแต่วันที่ชำระภาษี พร้อมทั้งส่งเอกสารหลักฐาน

ตัวอย่างวิธีการคำนวณภาษีที่ดินและสิ่งปลูกสร้าง





การคำนวณภาษี บ้านพักอาศัย

0 - 50 au. ส่วนเกิน 10 au.

บ้านหลังหลัก เป็นเจ้าของบ้านและที่ดิน (มูลค่า 60 au.)

ได้รับยกเว้นภาษี

เสียภาษีอัตรา 0.03% ภาระภาษี 3,000 บาท

ภาระภาษีรวม 3,000 บาท

0 - 10 au. ส่วนเกิน 10 au.

บ้านหลังหลัก ปลูกบนที่ดินคนอื่น (มูลค่า 20 au.)

ได้รับยกเว้นภาษี

เสียภาษีอัตรา 0.02% ภาระภาษี 2,000 บาท

ภาระภาษีรวม 2,000 บาท

0 - 50 au. ส่วนเกิน 10 au.

บ้านหลังอื่น ๆ (มูลค่า 60 au.)

เสียภาษีอัตรา 0.02% ภาระภาษี 10,000 บาท

เสียภาษีอัตรา 0.03% ภาระภาษี 3,000 บาท

ภาระภาษีรวม 13,000 บาท

การคำนวณภาษี บ้านหลายหลังบนที่ดิน



การแบ่งฐานภาษีในการคำนวณ กรณีปลูกบ้านในที่ดินของบิดา

- บิดา : ยกเว้น 50 ล้านบาท
- บุตรคนที่ 1 : ยกเว้น 10 ล้านบาท
- บุตรคนที่ 2 : ยกเว้น 10 ล้านบาท
- บุตรคนที่ 3 : ยกเว้น 10 ล้านบาท

หมายเหตุ : 1. บ้านทั้ง 3 หลังมีทะเบียนบ้านแยกกัน
2. บิดาและบุตรใช้ที่อยู่อาศัยเป็นบ้านหลักและมีชื่ออยู่ในทะเบียนบ้านแต่ละหลัง



การคำนวณภาษี หองชุด



การแบ่งฐานภาษีในการคำนวณ กรณีห้องชุด

Freehold โอนกรรมสิทธิ์

บ้านหลังหลัก : [มูลค่าห้องชุด - ยกเว้น 50 ล้านบาท] ❌ อัตราภาษี (อัตราภาษีที่อยู่อาศัย)

บ้านหลังอื่น : มูลค่าห้องชุด ❌ อัตราภาษี (อัตราภาษีที่อยู่อาศัย)

Leasehold เช่าระยะยาว ทำสัญญาเช่าที่กรมที่ดิน

[มูลค่าที่ดิน + มูลค่าอาคารทั้งหมด] ❌ อัตราภาษี (อัตราภาษีที่อยู่อาศัย)

การคำนวณภาษี การใช้ประโยชน์ที่ดินหลายประเภท



การแบ่งฐานภาษีในการคำนวณ
กรณีใช้ประโยชน์ร่วมหลายประเภท

พาณิชย์กรรม = (มูลค่าสิ่งปลูกสร้าง + มูลค่าที่ดิน)

❌ อัตราภาษี (อัตราภาษีอื่น ๆ)

ที่อยู่อาศัย

= [มูลค่าสิ่งปลูกสร้าง

+
มูลค่าที่ดิน]

ยกเว้น 50 ล้านบาท*

*เจ้าของใช้เป็นที่อยู่อาศัยหลัก
โดยมีชื่ออยู่ในทะเบียนบ้าน

❌

อัตราภาษี (อัตราภาษีที่อยู่อาศัย)



เกษตรกรรม*

*ใช้หลักเกณฑ์การประกอบเกษตรกรรม
กฎหมายลำดับรอง

= [มูลค่าสิ่งปลูกสร้าง

+
มูลค่าที่ดิน]

ยกเว้น 50 ล้านบาท*

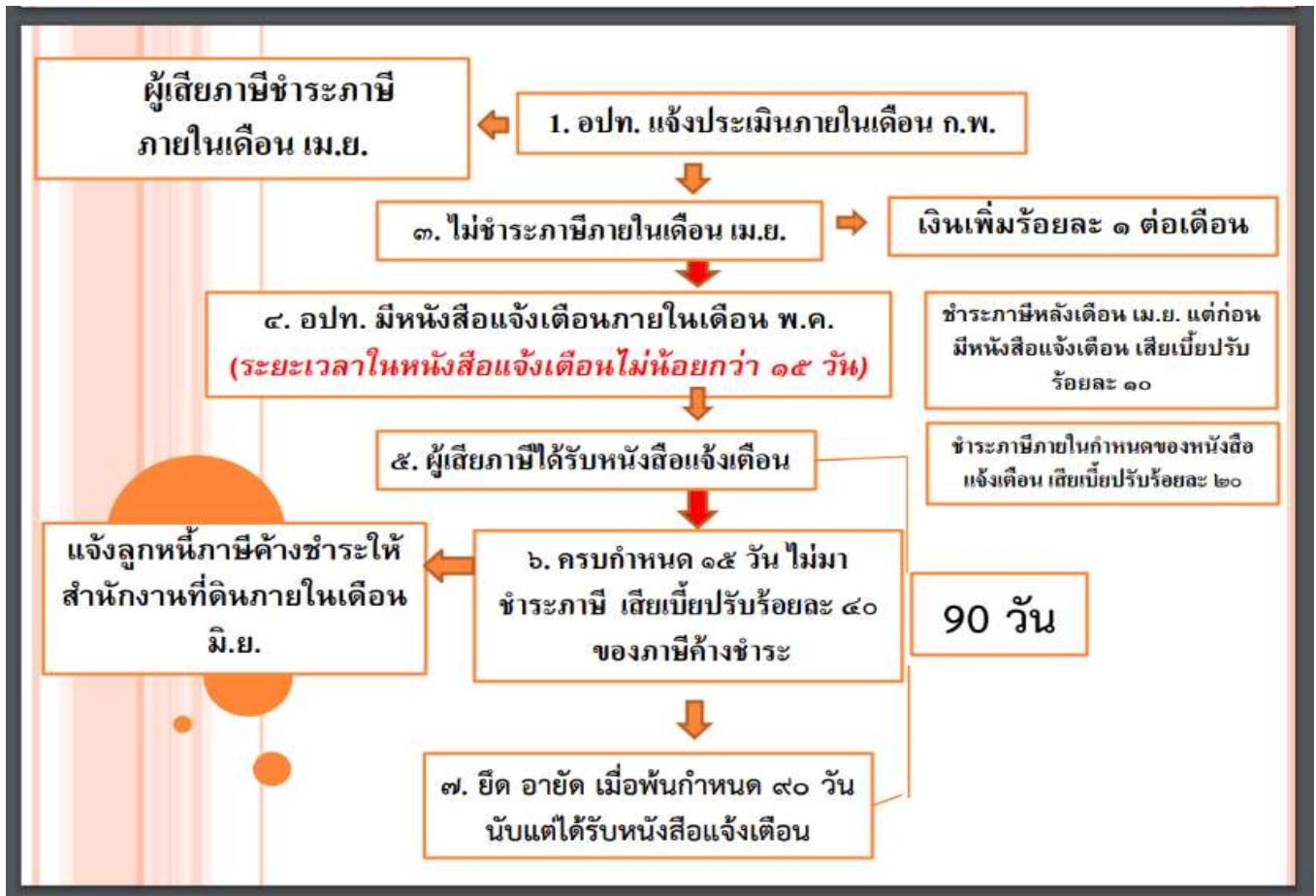
*กรณีบุกรุกธรรมชาติ
ยกเว้น 50 ล้านบาท/1 ไร่ 1 แปลง

❌

อัตราภาษี (อัตราภาษีเกษตรกรรม)

$$\text{การะภาษีทั้งหมด} = \left\{ \begin{array}{l} \text{ภาษีส่วนที่อยู่อาศัย} \\ + \\ \text{ภาษีส่วนพาณิชย์กรรม} \\ + \\ \text{ภาษีส่วนเกษตรกรรม} \end{array} \right\}$$

ขั้นตอนการชำระภาษี



คู่มือสำหรับประชาชน	
งานให้บริการ	การรับชำระภาษีป้าย พ.ศ. ๒๕๑๐
หน่วยงานที่รับผิดชอบ	กองคลัง องค์การบริหารส่วนตำบลสระแก้ว
เวลาเปิดให้บริการ	วันจันทร์ – วันศุกร์ (ยกเว้นวันหยุดที่ทางราชการกำหนด) เวลา ๐๘.๓๐-๑๖.๓๐ น.

การยื่นแบบประเมินและการชำระภาษี

การยื่นแบบประเมินและการชำระภาษี

ขั้นตอนและวิธีการปฏิบัติ การเสียภาษีป้ายที่ติดตั้งใหม่

เอกสารประกอบ

- บัตรประจำตัวประชาชน
- สำเนาทะเบียนบ้าน
- ทะเบียนการค้า
- ทะเบียนพาณิชย์
- ใบอนุญาตติดตั้งป้ายหรือใบเสร็จรับเงินจากร้านทำป้าย

ขั้นตอนการปฏิบัติ

๑. ผู้มีหน้าที่เสียภาษีป้ายที่ติดตั้งใหม่ต้องยื่นแบบแสดงรายการภาษีป้าย (ภ.ป.๑) พร้อมเอกสารประกอบ ยื่นแบบภายใน ๑๕ วัน นับแต่วันติดตั้งป้าย (ป้ายเก่ายื่น แบบชำระภายใน มกราคม – มีนาคมของทุกปี)

๒. ระยะเวลาการให้บริการในการ ชำระภาษีโดยประมาณ ๕ นาทีต่อราย กรณีเอกสารไม่ครบถ้วน/ ต้องออกตรวจสอบ ประมาณ ๑๐ วันทำการ

๓. เจ้าหน้าที่ฝ่ายจัดเก็บรายได้รับเรื่องแล้วดำเนินการดังนี้

- ตรวจสอบหลักฐาน
- ตรวจสอบป้ายหรือขอเอกสารหลักฐานเพิ่มเติมที่จำเป็น – คำนวณค่าภาษีป้ายจากพื้นที่ และอัตราภาษีตามประเภทของ ป้าย กรอกแบบแจ้งการประเมิน (ภ.ป.๓)

การอุทธรณ์

ถ้าผู้มีหน้าที่เสียภาษีป้าย ได้รับแจ้งการประเมินแล้วเห็นว่าไม่ถูกต้อง ให้ยื่นคำร้องอุทธรณ์ต่อพนักงานเจ้าหน้าที่ ตามแบบ ภ.ป.๔ ภายใน ๓๐ วัน นับแต่วันที่ได้รับแจ้ง การประเมิน

อัตราโทษและค่าปรับ

๑. ไม่ยื่นแบบแสดงรายการภาษีป้ายภายในเวลาที่กำหนด ให้เสียเงินเพิ่ม ๑๐ % ของค่าภาษี
๒. ยื่นแบบแสดงรายการภาษีป้ายโดยไม่ถูกต้อง ทำให้ค่าภาษีน้อยลงต้องเสียเงินเพิ่ม ๑๐ % ของค่าภาษีที่ประเมินเพิ่มเติม
๓. ไม่ชำระเงินภายใน ๑๕ วัน นับแต่วันที่ได้รับการประเมินเสียเงินเพิ่ม ๒ % ต่อเดือนของค่าภาษีเศษของเดือนให้นับเป็นหนึ่งเดือน
๔. ผู้ใดจงใจไม่ยื่นแบบแสดงรายการภาษี ต้องระวางโทษปรับตั้งแต่ ๕,๐๐๐ - ๕๐,๐๐๐ บาท
๕. ผู้ใดไม่แจ้งการรับโอนป้าย ภายใน ๓๐ วัน ตั้งแต่วันรับโอนต้องระวางโทษตั้งแต่ ๑,๐๐๐ - ๑๐,๐๐๐ บาท
๖. ผู้ใดโดยรู้อยู่แล้วหรือโดยจงใจแจ้งข้อความอันเป็นเท็จ ให้ถ้อยคำเท็จ ตอบ คำถามด้วยถ้อยคำอันเป็นเท็จหรือนำพยานหลักฐานเท็จมาแสดงเพื่อหลีกเลี่ยง การเสียภาษีป้าย ต้องระวางโทษจำคุกไม่เกิน ๑ ปี หรือปรับตั้งแต่ ๕,๐๐๐ - ๕๐,๐๐๐ บาท หรือทั้งจำทั้งปรับ

การคิดอัตราค่าบริการภาษีป้าย



	บัญชีท้าย พ.ร.บ.	กฎกระทรวง(ฉ.๕) พ.ศ. ๒๕๓๕	กฎกระทรวงกำหนดอัตราภาษีป้าย พ.ศ. ๒๕๖๓
ประเภท ๑ อักษรไทยล้วน	๑๐	๓	(ก) ข้อความเคลื่อนที่/เปลี่ยนได้ ๑๐ (ข) ข้อความไม่เคลื่อนที่/เปลี่ยนไม่ได้ ๕
ประเภท ๒ อักษรไทยปนกับ ต่างประเทศ/ภาพ/ เครื่องหมายอื่น	๑๐๐	๒๐	(ก) ข้อความเคลื่อนที่/เปลี่ยนได้ ๑๐ (ข) ข้อความไม่เคลื่อนที่/เปลี่ยนไม่ได้ ๕
ประเภท ๓ ไม่มีอักษรไทย/ อักษรไทยอยู่ใต้/ต่ำกว่า ต่างประเทศ	๒๐๐ (ก) (ข)	๔๐ (ก) (ข)	(ก) ข้อความเคลื่อนที่/เปลี่ยนได้ ๑๐ (ข) ข้อความไม่เคลื่อนที่/เปลี่ยนไม่ได้ ๕

ขั้นตอนการยื่นคำขอ

ประกอบกิจการที่เป็นอันตรายต่อสุขภาพ

การจัดตั้งสถานที่จำหน่ายอาหาร/สถานที่สะสมอาหาร

๑. ยื่นคำขออนุญาตที่องค์การบริหารส่วนตำบลสระแก้ว หลักฐาน ประกอบการยื่น ได้แก่สำเนาทะเบียนบ้านของผู้ประกอบการ สำเนาบัตรประชาชนผู้ขออนุญาต หลักฐานการใช้อาคารตามกฎหมายควบคุมอาคาร และใบรับรองแพทย์ของผู้สัมผัสอาหาร
๒. อบต.สระแก้ว จะดำเนินการตรวจสอบคำขออนุญาตและสถานประกอบการก่อนออก ใบอนุญาต ภายใน ๓๐ วัน
๓. ใบอนุญาตมีอายุ ๑ ปีและผู้ทำกิจการค้าต้องดำเนินการต่อใบอนุญาตก่อน ใบอนุญาตหมดอายุซึ่งจะใช้ได้เฉพาะในเขต อบต.สระแก้ว เท่านั้น

สิ่งที่คุณประกอบการควรทราบ

ต้องปฏิบัติตามหลักเกณฑ์เงื่อนไขที่กำหนดไว้ใน ข้อบัญญัติและเงื่อนไขที่กำหนดไว้ในใบอนุญาต

- * ผู้ประกอบการกิจการค้าต้องไม่กระทำการก่อเหตุเดือดร้อนรำคาญใด ๆ เช่น กลิ่น เสียง ควัน ฝุ่นละอองแก่ประชาชนหรือชุมชน
- * ต้องปฏิบัติตามคำแนะนำ ตักเตือนของเจ้าหน้าที่ที่เข้าตรวจสอบสภาพร้าน และ ปฏิบัติตามคำสั่งให้ปรับปรุงแก้ไขของเจ้าหน้าที่ท้องถิ่น
- * หากผู้ประกอบการฝ่าฝืนไม่ปฏิบัติตามคำสั่งให้แก้ไข ปรับปรุงเจ้าพนักงาน ท้องถิ่นสามารถสั่งพักใช้ใบอนุญาตได้ครั้งละไม่เกิน ๑๕ วัน
- * กรณีถูกสั่งพักใช้ใบอนุญาตแล้ว ๒ ครั้ง และจะถูกสั่งพักอีกหรือก่อเหตุ อันตรายร้ายแรงต่อ สุขภาพ อาจถูกสั่งเพิกถอนใบอนุญาตซึ่งผู้ถูกเพิกถอนใบอนุญาต ห้ามทำกิจการค้านั้นอีกจนกว่าจะพ้น ๑ ปี



องค์การบริหารส่วนตำบลสระแก้ว

111 หมู่ที่ 11 ตำบลสระแก้ว อำเภอหนองหงส์ จังหวัดบุรีรัมย์ 31240
งานพัฒนาและจัดเก็บรายได้ กองคลัง โทร.044-666018-9 ต่อ 106

