

การประเมินความเสี่ยง การทุจริต ประจำปี ๒๕๖๗



องค์การบริหารส่วนตำบลสระแก้ว อำเภอหนองหงส์ จังหวัดบุรีรัมย์

คำนำ

การบริหารจัดการความเสี่ยงถือเป็นสิ่งสำคัญที่องค์กรบริหารส่วนตำบลสระแก้ว ดำเนินการจัดทำขึ้น ตามพระราชบัญญัติวินัยการเงินการคลังของรัฐ พ.ศ. ๒๕๖๑ มาตรา ๗๙ ให้หน่วยงานของรัฐจัดให้มีการ ตรวจสอบภายในการควบคุมภายในและการบริหารจัดการความเสี่ยงโดยให้ถือปฏิบัติตาม มาตรฐานและ หลักเกณฑ์ที่กระทรวงการคลังกำหนดและหนังสือกระทรวงการคลังที่ กอ๐๙๕ /ว ๒๓ ลงวันที่ ๑๙ มีนาคม ๒๕๖๒ โดยแผนการ บริหารจัดการความเสี่ยงเป็นเครื่องมือบริหารองค์กรที่มีความสำคัญและนำมาใช้ในการบริหารจัดการสถานการณ์ที่มีความไม่แน่นอนซึ่งอาจก่อให้เกิด ประโยชน์หรืออาจส่งผลกระทบต่อ วัตถุประสงค์หรือเป้าหมายขององค์กร

องค์กรบริหารส่วนตำบลสระแก้ว เล็งเห็นถึงประโยชน์ของการบริหารจัดการความเสี่ยงดังกล่าวจึงได้ จัดให้มีการจัดทำแผนบริหารจัดการ ความเสี่ยงเพื่อเป็นกลองขึ้นตอนของการดำเนินงานที่ได้มาตรฐานและ เป็นไปตามหลักวิชาการที่เหมาะสมรวมทั้งกำหนดแนวทางการบริหารจัดการความเสี่ยงให้ สอดคล้องกับ หลักเกณฑ์กระทรวงการคลังว่าด้วยมาตรฐานและหลักเกณฑ์ ปฏิบัติการบริหารจัดการความเสี่ยงสำหรับหน่วยงานของรัฐเพื่อให้ผู้บริหารและ พนักงานเจ้าหน้าที่ขององค์กรบริหารส่วนตำบลสระแก้วมีความเข้าใจถึง กระบวนการบริหารจัดการความเสี่ยงสามารถดำเนินการบริหารจัดการความเสี่ยง ตามกระบวนการบริหาร จัดการความเสี่ยงที่ได้กำหนดไว้ในแผนซึ่งเป็นการลดมูลเหตุและโอกาสที่จะเกิดความเสียหายให้อยู่ในระดับที่ สามารถยอมรับได้ ควบคุมและตรวจสอบได้อย่างมีระบบ

แผนบริหารจัดการความเสี่ยงนี้จะบรรลุวัตถุประสงค์ได้ก็ต่อเมื่อผู้บริหาร พนักงานเจ้าหน้าที่ได้มีการนำแผนไปสู่การปฏิบัติอย่างเป็นรูปธรรม และหวังเป็นอย่างยิ่งว่าแผนดังกล่าวสามารถลดความเสี่ยงหรือ ผลกระทบที่ส่งผลกระทบต่อเป้าหมายหรือวัตถุประสงค์ขององค์กรก่อให้เกิดประโยชน์แก่ การดำเนินงานขององค์กร บริหารส่วนตำบลสระแก้ว ต่อไป



(นายสุพรรณ ศรีภูวงศ์)

นายกองค์การบริหารส่วนตำบลสระแก้ว

๓๐ พฤศจิกายน ๒๕๖๖

เรื่อง	สารบัญ	หน้า
บทที่ ๑ บทนำ		๓-๖
บทที่ ๒ ข้อมูลพื้นฐานของ องค์การบริหารส่วนตำบลสระแก้ว		๗-๑๒
บทที่ ๓ แนวทางการบริหารจัดการความเสี่ยง		๑๓-๑๔
บทที่ ๔ กระบวนการบริหารจัดการความเสี่ยง		๑๕-๒๗
บทที่ ๕ แผนการบริหารจัดการความเสี่ยง		๒๘-๔๑

บทที่ ๑
บทนำ
หลักการและเหตุผล

ปัจจุบันการดำเนินงานขององค์กรจะต้องเผชิญกับสภาวะความไม่แน่นอนทั้งจากปัจจัยภายในและภายนอกองค์กรซึ่งก่อให้เกิดเหตุการณ์ทางที่เป็นความเสี่ยงและโอกาสที่ก่อให้เกิดประโยชน์ต่อองค์กรโดยความเสี่ยงจะส่งผลกระทบต่อในเชิงลบในขณะที่โอกาสก่อให้เกิดประโยชน์จะเป็นตัวสร้างมูลค่าต่อองค์กร ดังนั้น การบริหารความเสี่ยงจึงเป็นเครื่องมือที่สำคัญที่จะช่วยป้องกันรักษาและส่งเสริมให้องค์กรสามารถบรรลุ วัตถุประสงค์และเป้าหมายขององค์กร นอกจากนี้การบริหารความเสี่ยงเป็นองค์ประกอบสำคัญของการกำกับดูแลกิจการที่ดีโดยมุ่งเน้นให้ทุกระบวนการดำเนินงานด้วยความโปร่งใสมีประสิทธิภาพ ส่งผลดีต่อภาพลักษณ์ และสร้างมูลค่าเพิ่มให้แก่องค์กรทั้งในระยะสั้นและระยะยาว

องค์การบริหารส่วนตำบลสระแก้ว จึงให้ความสำคัญต่อการบริหารจัดการความเสี่ยงโดยมีการกำหนด นโยบายแนวทางและกระบวนการบริหารจัดการความเสี่ยงให้มีความสอดคล้องกับพระราชบัญญัติวินัยการเงิน การคลังของรัฐ พ.ศ. ๒๕๖๑ มาตรา ๗๙ ให้หน่วยงานของรัฐจัดให้มีการตรวจสอบภายในการควบคุมภายในและการบริหารจัดการความเสี่ยงโดยให้ถือปฏิบัติตามมาตรฐานและหลักเกณฑ์ที่กระทรวงการคลังกำหนดและหนังสือกระทรวงการคลังที่ กค ๐๔๐๙.๔ / ว ๒๓ ลงวันที่ ๑๓ มีนาคม ๒๕๖๒ ตลอดจนกรอบโครงสร้างการ บริหารความเสี่ยงขององค์กรเชิงบูรณาการของ The Committee of Sponsoring Organizations of the Treadway Commission (COSO) ได้ให้คำจำกัดความของการบริหารความเสี่ยงขององค์กรไว้ว่าการบริหารจัดการความเสี่ยงขององค์กรคือการบริหารปัจจัยและควบคุมกิจกรรมรวมทั้งกระบวนการที่กำหนดขึ้นและ นำไปใช้โดยคณะกรรมการฝ่ายบริหารและบุคลากรอื่นๆ ขององค์กรเพื่อกำหนดกลยุทธ์และใช้กับหน่วยงาน ทั้งหมดในองค์กรโดยได้รับการออกแบบมาเพื่อระบุเหตุการณ์ที่อาจเกิดขึ้นซึ่งอาจมีผลกระทบต่อองค์กรรวมทั้งการบริหารจัดการความเสี่ยงให้อยู่ภายใต้ระดับความเสี่ยงที่องค์กรยอมรับได้ประเมินได้ควบคุมได้และตรวจสอบได้อย่างมีระบบทั้งนี้เพื่อให้มีความมั่นใจว่าองค์กรจะบรรลุวัตถุประสงค์ที่ตั้งไว้

การบริหารจัดการความเสี่ยงจึงเป็นสิ่งที่ผู้บริหารข้าราชการและเจ้าหน้าที่ทุกคนขององค์การบริหาร ส่วนตำบลสระแก้ว ต้องให้ความสำคัญและถือปฏิบัติตามแนวทางที่กำหนดไว้ในการบริหารความเสี่ยงเพื่อให้การ ดำเนินงานประสบผลสำเร็จตามเป้าหมายแล้ววัตถุประสงค์ขององค์กร

วัตถุประสงค์ของการบริหารจัดการความเสี่ยง

๑. เพื่อเป็นแนวทางให้ส่วนราชการใน องค์การบริหารส่วนตำบลสระแก้วมีความเข้าใจในกระบวนการ บริหารจัดการความเสี่ยงสามารถบริหารจัดการความเสี่ยงได้ในทิศทางเดียวกัน

๒. เพื่อให้ องค์การบริหารส่วนตำบลสระแก้ว สามารถดำเนินการได้ตามพันธกิจและวิสัยทัศน์ที่กำหนด ในแผนพัฒนาท้องถิ่นโดยเป็นไปตามวัตถุประสงค์ และเป้าหมายที่กำหนดไว้

๓. เพื่อเป็นเครื่องมือในการบริหารจัดการความเสี่ยงในส่วนราชการทุกระดับขององค์การบริหารส่วนตำบลสระแก้ว ได้แก่ สำนักปลัด กองคลัง กองช่าง

๔. เพื่อเป็นการลดโอกาสและผลกระทบของความเสี่ยงที่จะเกิดขึ้นกับองค์การบริหารส่วนตำบลสระแก้ว และเป็นกรอบแนวทางในการติดตามความก้าวหน้าในการดำเนินงานบริหารจัดการความเสี่ยง

เป้าหมายการบริหารจัดการความเสี่ยง

๑. ผู้บริหารและบุคลากรมีความรู้ความเข้าใจเรื่องการบริหารจัดการความเสี่ยงเพื่อสามารถนำไปใช้ในการดำเนินงานตามแผนยุทธศาสตร์และแผนพัฒนาท้องถิ่นซึ่งมีความสอดคล้องกับวิสัยทัศน์และภารกิจของ องค์การบริหารส่วนตำบลสระแก้ว
๒. จัดให้มีระบบการบริหารที่ดีและเป็นไปอย่างมีระบบและมีองค์ประกอบหลักของการบริหารจัดการ ความเสี่ยงที่ดีและครบถ้วน
๓. สามารถนำแผนบริหารจัดการความเสี่ยงไปใช้ในการบริหารงานที่รับผิดชอบ

ประโยชน์ของการบริหารจัดการความเสี่ยง

๑. เป็นแหล่งข้อมูลสำหรับผู้บริหารในการตัดสินใจด้านต่าง ๆ เนื่องจากการบริหารจัดการความเสี่ยง เป็นการดำเนินงานซึ่งตั้งอยู่บนสมมติฐานในการตอบสนองต่อเป้าหมายและภารกิจหลักขององค์กร
๒. ช่วยสะท้อนให้เห็นภาพรวมของความเสี่ยงต่าง ๆ ที่สำคัญซึ่งจะทำให้พนักงานภายในองค์กรเข้าใจ เป้าหมายและภารกิจหลักขององค์กรและตระหนักถึงความสำคัญที่ส่งผลกระทบต่อองค์กรได้ อย่างครบถ้วน
๓. เป็นเครื่องมือสำคัญในการบริหารเนื่องจากการบริหารจัดการความเสี่ยงเป็นเครื่องมือที่ช่วยให้ ผู้บริหารสามารถมั่นใจได้ว่าความเสี่ยงได้รับการจัดการอย่างเหมาะสมและทันเวลารวมทั้งเป็นเครื่องมือที่สำคัญของผู้บริหารในการบริหารงานและการตัดสินใจในด้านต่างๆเช่นการวางแผนการกำหนดกลยุทธ์ การ ติดตาม ควบคุมและวัดผลการปฏิบัติงานซึ่งจะส่งผลให้การดำเนินงานเป็นไปตามเป้าหมายและสามารถสร้าง มูลค่าเพิ่มให้แก่องค์กร
๔. ช่วยให้การพัฒนาดำเนินไปในทิศทางเดียวกันการบริหารจัดการความเสี่ยงทำให้รูปแบบการตัดสินใจ ในการปฏิบัติงานขององค์กรมีการพัฒนาไปในทิศทางเดียวกันเช่นการตัดสินใจโดยที่ผู้บริหารมีความเข้าใจใน กลยุทธ์วัตถุประสงค์ขององค์กรและระดับความเสี่ยงอย่างชัดเจน
๕. ช่วยให้การพัฒนาการบริหารและจัดสรรทรัพยากรเป็นไปอย่างมีประสิทธิภาพและประสิทธิผลการ จัดสรรทรัพยากรเป็นไปอย่างเหมาะสมโดยพิจารณาถึงระดับความเสี่ยงในแต่ละกิจกรรมและการเริ่มใช้ มาตรการในการบริหารจัดการความเสี่ยง

ความหมายและคำจำกัดความการบริหารจัดการความเสี่ยง

๑. ความเสี่ยงหมายถึงความไม่แน่นอนที่อาจส่งผลกระทบต่อวัตถุประสงค์เป้าหมายโดยผลกระทบ ดังกล่าวทำให้การดำเนินงานเบี่ยงเบนไปจากเป้าหมายหรือความคาดหวังโดยอาจวัดระดับความรุนแรงของความเสี่ยงได้จากผลกระทบของเหตุการณ์และโอกาสที่จะเกิด
๒. ปัจจัยเสี่ยงหมายถึงต้นเหตุหรือสาเหตุของความเสี่ยงที่จะทำให้เกิดบรรลุวัตถุประสงค์ตามขั้นตอน การดำเนินงานหลักที่กำหนดไว้ทั้งที่เป็นปัจจัยภายในและภายนอกองค์กร
 - ๑) ความเสี่ยงจากปัจจัยภายในหมายถึงความเสี่ยงที่เกิดจากสภาพแวดล้อมภายในองค์กร ความเสี่ยงที่องค์กรต้องพยายามลดให้น้อยลงหรือหมดไปเช่นความเสี่ยงในด้านนโยบายความเสี่ยงในด้าน การดำเนินงานความเสี่ยงด้านทรัพยากรบุคคลความเสี่ยงในด้านการเงินและความเสี่ยงในด้านกฎระเบียบข้อบังคับ ต่างๆ เป็นต้น

๒) ความเสี่ยงจากปัจจัยภายนอกหมายถึงความเสี่ยงที่เกิดจากสภาพแวดล้อมภายนอกองค์กรเป็นสิ่งที่อยู่นอกเหนือความรู้รับผิดชอบขององค์กรซึ่งต้องพยายามหามาตรการที่จะลดผลกระทบในทางลบให้ได้มากที่สุดเช่นความเสี่ยงด้านภาวะเศรษฐกิจความเสี่ยงด้านการเมืองการปกครอง ความเสี่ยงด้านการแข่งขันความเสี่ยงด้านการเปลี่ยนแปลงของเทคโนโลยีความเสี่ยงด้านสังคมและพฤติกรรมผู้บริโภคความเสี่ยง ด้านกฎหมายและความเสี่ยงด้านสิ่งแวดล้อมและภัยธรรมชาติ เป็นต้น

๓. การประเมินความเสี่ยงหมายถึงกระบวนการระบุความเสี่ยงและการวิเคราะห์เพื่อจัดลำดับความ เสี่ยงที่จะมีผลกระทบต่อการบรรลุวัตถุประสงค์ขององค์กรโดยการประเมินจาก

๑) โอกาสที่จะเกิดเหตุการณ์หมายถึงความถี่หรือโอกาสที่จะเกิดเหตุการณ์ความเสี่ยง

๒) ผลกระทบหมายถึงขนาดความรุนแรงความเสียหายที่จะเกิดขึ้นหากเกิดเหตุการณ์ความเสี่ยง

๔. ระดับความเสี่ยงหมายถึงสถานะของความเสี่ยงที่ได้จากการประเมินโอกาสและผลกระทบของแต่ละปัจจัยเสี่ยงแบ่งออกเป็นห้าระดับคือ ความเสี่ยงสูงมากความเสี่ยงสูงความเสี่ยงปานกลางความเสี่ยงต่ำและ ความเสี่ยงน้อยมาก

๕. การบริหารความเสี่ยงหมายถึงการกำหนดนโยบายโครงสร้างและกระบวนการเพื่อให้ คณะกรรมการผู้บริหารและบุคลากรนำไปปฏิบัติในการกำหนดกลยุทธ์และปฏิบัติงานทั่วทั้งองค์กรโดย กระบวนการบริหารความเสี่ยงจะสัมฤทธิ์ผลได้องค์กรจะต้องสามารถบ่งชี้เหตุการณ์ที่จะเกิดขึ้น ประเมินผล กระทบต่อองค์กรและกำหนดวิธีการจัดการที่เหมาะสมให้ความเสี่ยงอยู่ในระดับที่ยอมรับได้ทั้งนี้เพื่อให้เกิด ความเชื่อมั่นในระดับหนึ่งว่าผลการดำเนินงานตามภารกิจต่างๆสามารถบรรลุวัตถุประสงค์ที่กำหนดไว้

๖. การบริหารความเสี่ยงโดยองรวมหมายถึงการบริหารปัจจัยและควบคุมกิจกรรมต่างๆขององค์กร รวมถึงกระบวนการในการปฏิบัติงานต่างๆ โดยต้องพยายามที่จะลดสาเหตุของความเสี่ยงในแต่ละโอกาสที่ เกิดขึ้นแล้วจะทำให้องค์กรเกิดความเสียหายด้วยการทำให้ระดับความเสี่ยงและขนาดของความเสียหายที่จะ เกิดขึ้นทั้งในปัจจุบันและอนาคตให้อยู่ในระดับที่สามารถยอมรับได้ประเมินได้ควบคุมได้และตรวจสอบได้อย่าง มีระบบโดยคำนึงถึงการบรรลุวัตถุประสงค์

๗. การจัดการความเสี่ยงหมายถึงแนวทางในการลดโอกาสที่จะเกิดเหตุการณ์หรือความเสี่ยงหรือลด ผลกระทบความเสียหายจากเหตุการณ์ความเสี่ยงให้อยู่ในระดับที่องค์กรยอมรับได้

๘. การติดตามประเมินผลหมายถึงระบบบริหารความเสี่ยงที่สมบูรณ์หน่วยงานจะต้องมีการติดตามผล ระหว่างดำเนินการตามแผนและทำการสอบ ทวนว่าแผนจัดการความเสี่ยงได้มีประสิทธิภาพดีให้คงดำเนินการต่อไปเพื่อให้เกิดความมั่นใจว่าการบริหารความเสี่ยงที่กำหนดไว้มีความเพียงพอเหมาะสมมีการ ปฏิบัติตามจริง ข้อบกพร่องที่พบได้รับการแก้ไขอย่างเหมาะสมและทันเวลานอกจากนี้ควรถูกกำหนดให้มีการประเมินความเสี่ยงซ้ำอีกอย่างน้อยปีละหนึ่งครั้งเพื่อ ว่าคุณความเสี่ยงได้อยู่ในระดับที่ยอมรับได้แล้วหรือมีความเสี่ยงเพิ่มขึ้นมาอีก หรือไม่

๙. ความเสี่ยงจากปัจจัยภายในหมายถึงความเสี่ยงที่เกิดจากสภาพแวดล้อมภายในองค์กรความเสี่ยงที่ องค์กรต้องพยายามลดให้มันน้อยลงหรือหมดไปได้แก่ความเสี่ยงในด้านนโยบายความเสี่ยงในการดำเนินงานความเสี่ยงในด้านทรัพยากรบุคคล ความเสี่ยงในด้านการเงินและความเสี่ยงในด้านกฎระเบียบ ข้อบังคับต่างๆ เป็นต้น

๑๐. ความเสี่ยงจากปัจจัยภายนอกหมายถึงความเสี่ยงที่เกิดจากสภาพแวดล้อมภายนอกองค์กรเป็นสิ่งที่อยู่นอกเหนือความรู้ับผิดชอบขององค์กรซึ่งต้องพยายามหามาตรการที่จะลดผลกระทบในทางลบให้ได้มากที่สุดได้แก่ความเสี่ยงด้านภาวะเศรษฐกิจความเสี่ยงด้านการเมืองการปกครองความเสี่ยงด้านการแข่งขันความเสี่ยงด้านการเปลี่ยนแปลงของเทคโนโลยีความเสี่ยงด้านสังคมและพฤติกรรมผู้บริโภคความเสี่ยงด้านกฎหมาย และความเสี่ยงด้านสิ่งแวดล้อมและภัยธรรมชาติ เป็นต้น

๑๑. COSO (The Committee of Sponsoring Organizations of the Tread way Commission) หมายถึงกรอบแนวคิดในการบริหารความเสี่ยงแบบทั่วองค์กรมีแนวทางในการแจกแจงปัญหาและความเสี่ยง ออกเป็นองค์ประกอบย่อยย่อยรวมถึงมีการกำหนดบทบาทและหน้าที่ความรู้ับผิดชอบด้านการบริหารความเสี่ยงที่ชัดเจน

บทที่ ๒

ข้อมูลพื้นฐานของ องค์การบริหารส่วนตำบลสระแก้ว

ประวัติขององค์การบริหารส่วนตำบลสระแก้ว

องค์การบริหารส่วนตำบลสระแก้ว ได้รับการยกฐานะจากสภาตำบลจัดตั้งเป็นองค์การบริหารส่วนตำบลสระแก้ว เมื่อวันที่ ๒๓ กุมภาพันธ์ ๒๕๔๐ ตามประกาศกระทรวงมหาดไทย เรื่องการจัดตั้ง องค์การบริหารส่วนตำบล ลำดับที่ ๑๓๖๗ ลงวันที่ ๑๖ ธันวาคม ๒๕๓๙ พระราชกฤษฎีกาที่ ประกาศในราชกิจจานุเบกษา ฉบับประกาศทั่วไป ๑๓๓ ตอนที่ ๕๒ ลงวันที่ ๒๕ ธันวาคม ๒๕๓๙ ตำบลสระแก้วมีจำนวน ๑๕ หมู่บ้าน อยู่ในความรับผิดชอบของเทศบาลตำบลหนองหงส์จำนวน ๑๑ หมู่บ้าน อยู่ในความรับผิดชอบขององค์การบริหารส่วนตำบลสระแก้ว จำนวน ๔ หมู่บ้าน และรับผิดชอบพื้นที่นอกเขตเทศบาลตำบลหนองหงส์อีก ๘ หมู่บ้าน รวมเขตพื้นที่รับผิดชอบขององค์การบริหารส่วนตำบลสระแก้ว จำนวน ๑๒ หมู่บ้าน ด้วยพื้นที่ ๒๕.๕ ตารางกิโลเมตร

นับแต่ได้รับการจัดตั้งเป็นองค์การบริหารส่วนตำบลได้ปฏิบัติภารกิจตามอำนาจหน้าที่เป็นอย่างดีมาตลอดแม้จะยังไม่มีสำนักงานถาวรในการปฏิบัติงานก็ตาม ในเบื้องต้นได้ใช้ศูนย์สภาตำบลเป็นที่ทำการองค์การบริหารส่วนตำบล ต่อมาได้ประชุมสภาองค์การบริหารส่วนตำบลมีมติขอใช้ที่สาธารณะ บ้านหนองกวังกำ ก่อสร้างอาคารที่ทำการองค์การบริหารส่วนตำบลสระแก้ว และได้เปิดให้บริการตั้งแต่วันที่ ๒๕๔๔ เป็นต้นมาจนถึงปัจจุบัน

๑. ด้านกายภาพ

๑.๑ ที่ตั้งของหมู่บ้านหรือชุมชนหรือตำบล

องค์การบริหารส่วนตำบลสระแก้ว มีทั้งหมด ๔ หมู่บ้าน ประกอบด้วย บ้านหนองกวังกำ หมู่ที่ ๓ บ้านสระขวัญ หมู่ที่ ๔ บ้านหนองกราด หมู่ที่ ๕ และบ้านหนองกวังกำ หมู่ที่ ๑๑ อยู่ห่างจากกรุงเทพมหานคร ระยะทาง ๓๔๐ กิโลเมตร ใช้เส้นทาง ทางหลวงหมายเลข ๑ ถนนพหลโยธิน เลี้ยวซ้ายที่สระบุรี เข้าทางหลวงหมายเลข ๒ ถนนมิตรภาพ เลี้ยวซ้าย อ.สีคิ้ว เข้าทางหลวงหมายเลข ๒๔ ถนนสีคิ้ว-โชคชัย-เดชอุดม เลี้ยวขวา อ.หนองกี่ เข้าทางหลวงหมายเลข ๒๑๖ ถนนองคิ-ลำปลายมาศ เลี้ยวซ้าย บ้านโนนแดง เข้าทางหลวงชนบท บร.๔๐๕๐ ถนนโนนแดง-ศรีสง่า เลี้ยวซ้าย เข้าทางหลวงชนบท รพช. สาย พช.๓๒๐๓ จนถึง องค์การบริหารส่วนตำบลสระแก้ว อ.หนองหงส์

จากตัวเมืองบุรีรัมย์ - องค์การบริหารส่วนตำบลสระแก้ว อ.หนองหงส์ ระยะทาง ๖๓ กิโลเมตร ใช้เส้นทางถนนจิระ ทางหลวงหมายเลข ๒๑๘ เลี้ยวขวา เข้าทางหลวงหมายเลข ๒๒๖ ถึงสามแยกบ้านหนองผะอืด ตรงไปตามทางหลวงหมายเลข ๒๑๖ ถึงสามแยกบ้านศรีสง่า เลี้ยวซ้าย เข้าทางหลวงชนบท บร.๔๐๕๐ ถนนศรีสง่า-โนนแดง เลี้ยวซ้ายเข้าทางหลวงชนบท รพช. สาย พช.๓๒๐๓ จนถึง องค์การบริหารส่วนตำบลสระแก้ว อ.หนองหงส์

๑.๒ ลักษณะภูมิประเทศ

องค์การบริหารส่วนตำบลสระแก้ว อยู่ภาคตะวันออกเฉียงเหนือ เหนือระดับน้ำทะเล ๒๓๗ เมตร มีเนื้อที่ประมาณ ๒๕.๕ ตารางกิโลเมตร หรือ ประมาณ ๑๕,๙๓๗.๕ ไร่ ที่ตั้ง ๑๑๑ หมู่ที่ ๑๑ บ้านหนองกวังกำ อำเภอหนองหงส์ จังหวัดบุรีรัมย์ มีลักษณะสภาพพื้นที่เป็นที่ราบสูง มีอาณาเขตติดต่อ ดังนี้

ทิศเหนือ ติดต่อกับตำบลสระทองและตำบลไทยสามัคคี อำเภอหนองหงส์ จังหวัดบุรีรัมย์ โดยมีแนวเขตจากกึ่งกลางสะพาน รพช.บนถนน รพช.สายบ้านศรีสง่า - บ้านหนองหงส์ บริเวณพิกัด T B ๕๒๑๔๓๓ ไปทางทิศตะวันออกเฉียงใต้ ผ่านทุ่งนาประมาณ ๑.๖ กิโลเมตร ถึงเส้นทางคนเดิน บริเวณพิกัดที่ T B ๕๓๗๔๒๗ ตรงไปทางทิศตะวันออกเฉียงใต้ ถึงลำห้วยลึกสิ้นสุดที่กึ่งกลางลำห้วยลึก บริเวณพิกัดที่ T B ๕๔๒๔๒๑ รวมระยะทางด้านทิศเหนือประมาณ ๒.๖ กิโลเมตร

ทิศตะวันออก ติดต่อกับตำบลเมืองฝ้าย อำเภอหนองหงส์ จังหวัดบุรีรัมย์ โดยมีแนวเขตเริ่มต้นจากกึ่งกลางลำห้วยลึก บริเวณพิกัด T B ๕๔๒๔๒๑ ไปทางทิศตะวันตกเฉียงใต้ ตัดเส้นทางลูกรังสายบ้านหนองจิก - บ้านหนองม่วง บริเวณพิกัด T B ๕๑๓๔๑๗ ตัดตรงไปทางทิศตะวันตกเฉียงใต้ผ่านทุ่งนาไปประมาณ ๒ กิโลเมตร ถึงกึ่งกลางบริเวณลำห้วยบ้านฝ้าย บริเวณพิกัด T B ๕๒๔๔๐๔ ตรงไปทางทิศตะวันตกเฉียงใต้ตามลำห้วยบ้านฝ้าย จนถึงบริเวณพิกัด T B ๕๒๑๓๙๙ ตรงไปทางทิศใต้ผ่านทุ่งนา ไปตัดเส้นทางที่ออกจากบ้านหนองกวังกำ บริเวณพิกัด T B ๕๒๕๓๘๒ ตัดตรงไปทางทิศใต้จดแนวเขตอำเภอหนองหงส์ อำเภอหนองกี่ บริเวณพิกัด T B ๔๙๙๓๖๖ รวมระยะทางด้านทิศตะวันออกประมาณ ๘.๒๕ กิโลเมตร

ทิศใต้ ติดต่อกับตำบลเมืองฝ้าย อำเภอหนองกี่ จังหวัดบุรีรัมย์ โดยมีแนวเขตเริ่มต้นจากกึ่งกลางถนนสายบ้านหนองกวังกำ - บ้านโนนสำราญตรงเส้นแบ่งแนวเขตอำเภอหนองหงส์ อำเภอหนองกี่ บริเวณพิกัด T B ๔๙๙๓๖๖ ไปทางทิศตะวันตกเฉียงเหนือ ตรงเส้นแบ่งแนวเขต

อำเภอดังกล่าว ถึงจุดแบ่งเขตตำบลสระแก้วและตำบลหนองชัยศรี บริเวณพิกัด T B ๔๘๕๓๗๐ ตรงไปทางทิศเหนือ ตรงไปตัดถนนสายบ้านศรีภูมิ - บ้านหนองกวางทอง บริเวณพิกัด T B ๔๘๕๓๗๙ ตรงไปทางทิศเหนือระยะทางประมาณ ๒.๕ กิโลเมตร ผ่านลำห้วยบ้านฝ้าย บริเวณพิกัด T B ๔๙๐๓๙๗ ตรงไปทางทิศตะวันตกประมาณ ๒ กิโลเมตร ตัดถนนสายบ้านสระแก้ว - บ้านกระเบื้อง บริเวณพิกัด T B ๔๘๖๔๑๗ ตรงไปทางทิศเหนือถึงถนนสายบ้านโนนกระสัง - บ้านหนองโน บริเวณพิกัด T B ๔๘๕๕๒๓ ตรงไปตามกึ่งกลางเส้นทางดังกล่าวระยะทางประมาณ ๗๐๐ เมตร สิ้นสุดที่แนวแบ่งเขตตำบลสระแก้ว ตำบลห้วยหิน บริเวณพิกัด T B ๔๘๐๔๒๖๒ รวมระยะทางด้านทิศใต้ประมาณ ๓.๕ กิโลเมตร

ทิศตะวันตก ติดต่อบ้านหนองชัยศรี อำเภอหนองหงส์ จังหวัดบุรีรัมย์ โดยมีแนวเขตเริ่มต้นจากแนวแบ่งเขตตำบลห้วยหิน ตำบลหนองชัยศรี ตำบลสระทอง บริเวณพิกัด T B ๔๘๐๔๒๖ ไปทางทิศตะวันออกเฉียงเหนือ ตามแนวเขตตำบลห้วยหินระยะทางประมาณ ๑.๕ กิโลเมตร ถึงกึ่งกลางเส้นทางคนเดินซึ่ง

แยกจากถนนสายบ้านโนนกระสัง - บ้านไทยจาน ไปทางทิศตะวันตกระยะทางประมาณ ๑.๙ กิโลเมตร ถึงบริเวณพิกัด T B ๔๘๙๔๓๙ ตรงไปทางทิศตะวันออก ตามทางคนเดินระยะทางประมาณ ๑.๙ กิโลเมตร ไปตัดถนนลูกครึ่งสายบ้านโนนกระสัง - บ้านไทยจาน บริเวณพิกัด T B ๕๐๓๔๓๗ ตรงไปทางทิศตะวันออกเฉียงใต้ตัดผ่านทุ่งนา สิ้นสุดที่กึ่งกลางสะพาน รพช.สายบ้านศรีสง่า - บ้านหนองหงส์ บริเวณพิกัด T B ๕๒๑๔๓๓ รวมระยะทางด้านทิศตะวันตกประมาณ ๕.๓ กิโลเมตร

๑.๓ ลักษณะภูมิอากาศ

องค์การบริหารส่วนตำบลสระแก้ว มีสภาพภูมิอากาศร้อน จัดอยู่ในภูมิอากาศแบบมรสุมเขตร้อน โดยมีระยะช่วงฤดูฝนสลับกับช่วงอากาศแห้งแล้งซึ่งแตกต่างกันอย่างชัดเจน

- ฤดูหฤภูมิ

มีอุณหภูมิเฉลี่ยตลอดปีประมาณ ๒๗.๔๖ องศาเซลเซียส อุณหภูมิสูงสุดในฤดูร้อนเดือนเมษายน เฉลี่ย ๔๑.๑ องศาเซลเซียส อุณหภูมิต่ำสุดในฤดูหนาวเดือนธันวาคม เฉลี่ย ๑๔.๔ องศาเซลเซียส (ที่มา : สถานีอุตุนิยมวิทยานางรอง อ. นางรอง จังหวัดบุรีรัมย์)

๑.๔ ลักษณะของดิน

เป็นดินปนทราย เนื้อ ร่วนหยาบ

๑.๕ ลักษณะของแหล่งน้ำ

เป็นน้ำจืด

๑.๖ ลักษณะของไม้และป่าไม้

- ไม้

- เป็นไม้เนื้อแข็ง

- ป่าไม้

- เป็นป่าเบญจพรรณ

๒. ด้านการเมือง/การปกครอง

๒.๑ เขตการปกครอง

ประกอบด้วย ๔ หมู่บ้าน ดังนี้

๑. บ้านหนองกวางทอง หมู่ที่ ๓

๒. บ้านสระขวัญ หมู่ที่ ๔

๓. บ้านหนองกรด หมู่ที่ ๕

๔. บ้านหนองกวางคำ หมู่ที่ ๑๑

๓. ประชากร

๓.๑ ข้อมูลเกี่ยวกับจำนวนประชากร

ตารางแสดงจำนวนประชากร/หลังคาเรือน/จำนวนผู้มีสิทธิเลือกตั้งของตำบลสระแก้ว ข้อมูลจากสำนักงานทะเบียนและบัตรอำเภอหนองหงส์ จังหวัดบุรีรัมย์ ณ วันที่ ๓๐ เดือน กันยายน พ.ศ. ๒๕๖๖

หมู่ที่	ชื่อบ้าน	จำนวนประชากร			จำนวนครัวเรือน	ชื่อผู้นำ
		ชาย	หญิง	รวม		
๑	บ้านสระแก้ว	-	-	-	-	นายทัฬห วงสุโท
๒	บ้านหนองจิก	-	-	-	-	นางพิมพ์า บุญช่วย
๓	บ้านหนองกวางทอง	๓๔๗	๓๕๒	๖๙๙	๑๗๘	นายทองอินทร์ เหมเงิน
๔	บ้านสระขวัญ	๓๐๖	๒๕๘	๕๖๔	๑๒๘	นายเรียน พงษ์เพชร
๕	บ้านหนองกรด	๒๑๙	๒๒๘	๔๔๗	๑๐๗	นายยรรยง สมมุติรัมย์
๗	บ้านใหม่กระสัง	-	-	-	-	นางเต้าทอง ศรีนอก
๘	บ้านหนองหงส์	-	-	-	-	นายหนูกันต์ ทองภู
๑๐	บ้านนา	-	-	-	-	นายปฏิรูป ภูคำวงศ์
๑๑	บ้านหนองกวางคำ	๒๓๐	๑๙๔	๔๒๔	๑๑๕	นางหนูรัก อินทมาตย์
๑๒	บ้านหนองกระสัง	-	-	-	-	นายอุดม แรกไธสง
๑๓	บ้านรัตนะ	-	-	-	-	นายสุทสม ระดาพัฒน์
๑๔	บ้านหนองคลอง	-	-	-	-	นายวิรัตน์ อางหาญ
รวม		๑,๑๐๒	๑,๑๒๓	๒,๒๒๕	๕๒๘	

๓.๒ ช่วงอายุและจำนวนประชากร

ตารางแสดงจำนวนประชากรของตำบลสระแก้วโดยจำแนกตามช่วงอายุ ข้อมูลจากสำนักงานทะเบียนและบัตรอำเภอหนองหงส์ จังหวัดบุรีรัมย์ ณ วันที่ ๓๐ เดือนพฤษภาคม พ.ศ. ๒๕๖๖

รายการ	หญิง	ชาย	หมายเหตุ
จำนวนประชากรเยาวชน	๒๒๑	๒๖๙	อายุต่ำกว่า ๑๘ ปี
จำนวนประชากร	๗๖๗	๖๙๑	อายุ ๑๘-๖๐ ปี
จำนวนประชากรผู้สูงอายุ	๑๓๕	๑๔๒	อายุมากกว่า ๖๐ ปี
รวม	๑,๑๒๓	๑,๑๐๒	ทั้งสิ้น ๒,๒๒๕ คน

ประชากรทั้งสิ้น ๒,๒๒๕ บาท แยกเป็นชาย ๑,๑๐๒ คน หญิง ๑,๑๒๓ คน มีความหนาแน่นเฉลี่ย ๘๗.๒๕คน/ตร.กม. (ข้อมูล ณ เดือน ๓๐ พฤษภาคม พ.ศ. ๒๕๖๖ กรมการปกครอง กระทรวงมหาดไทย)

๔. สภาพทางสังคม

๔.๑ การศึกษา

- มีโรงเรียนประถมศึกษา พร้อมขยายโอกาส ๑ แห่ง คือ โรงเรียนบ้านหนองกวางทอง
- มีศูนย์พัฒนาเด็กเล็ก จำนวน ๑ แห่ง คือ ศูนย์พัฒนาเด็กเล็กวัดเทพประดิษฐ์

๔.๒ สาธารณสุข

- อัตราการมีและการใช้ส้วมราดน้ำ ร้อยละ ๑๐๐
- ศูนย์บริการสาธารณสุข จำนวน ๑ แห่ง (โรงพยาบาลหนองหงส์)

อาสาสมัครสาธารณสุขมูลฐาน (อสม.)	พ.ศ. ๒๕๖๖(ราย)
๑. บ้านหนองกวางทอง	๑๒
๒. บ้านสระขวัญ	๙
๓. บ้านหนองกวางคำ	๗
๔. บ้านหนองกรด	๘
รวม	๓๖

๔.๓ อาชญากรรม

- ไม่มี

๔.๔ ยาเสพติด

- ปัญหายาเสพติดที่ต้องเฝ้าระวังคือยาบ้าระบาดทุกหมู่บ้าน

๔.๕ การสังคมสงเคราะห์

- คนชรา คนพิการ ผู้ป่วยเอดส์ ผู้ด้อยโอกาส

๕. ระบบบริการพื้นฐาน

๕.๑ การคมนาคมขนส่ง

- คมนาคมทางบก มีถนนลาดยางแอสฟัลท์ ถนนคอนกรีตเสริมเหล็ก และถนนลูกรัง

- อยู่ห่างจากอำเภอหนองหงส์ จังหวัดบุรีรัมย์ ๕ กิโลเมตร

๕.๒ การไฟฟ้า

พื้นที่ในเขตองค์การบริหารส่วนตำบลสระแก้ว มีไฟฟ้าเข้าถึงทั้ง ๔ หมู่บ้าน

จำนวนประชากรมีไฟฟ้าใช้ประมาณ ๕๐๘ ครัวเรือน คิดเป็นร้อยละ ๑๐๐

๕.๓ การประปา

- มีระบบประปาบาดาลหมู่บ้าน ๔ หมู่บ้าน

๕.๔ โทรศัพท์

- ปัจจุบันทุกหมู่บ้านใช้โทรศัพท์เคลื่อนที่ทุกครัวเรือน

๕.๕ ไปรษณีย์หรือการสื่อสารหรือการขนส่ง และวัสดุ ครุภัณฑ์

- ที่ทำการไปรษณีย์อำเภอหนองหงส์ จังหวัดบุรีรัมย์ ห่างจาก องค์การบริหารส่วนตำบลสระแก้ว ๖ กิโลเมตร

๖. ระบบเศรษฐกิจ

๖.๑ การเกษตร

- ประชากรส่วนใหญ่ร้อยละ ๘๐ ประกอบอาชีพเกษตรกรรม ได้แก่ ทำนา ทำสวน อ้อย ข้าวโพด มันสำปะหลัง พริก และปลูกผัก ส่วนที่เหลือประกอบอาชีพส่วนตัว รับราชการ และรับจ้างทั่วไป

๖.๒ การประมง

- มีการเลี้ยงปลาไว้เพื่อบริโภคในครัวเรือน

๖.๓ การปศุสัตว์

- มีการเลี้ยงโค กระบือ สุกร ในทุกหมู่บ้านในเขตองค์การบริหารส่วนตำบลสระแก้ว

๖.๔ การบริการ

- มีร้านค้าขายของชำทุกหมู่บ้าน

- มีปั้มน้ำมัน หมู่ที่ ๑๑ จำนวน ๑ แห่ง

- มีโรงสีข้าวทุกหมู่บ้าน

๖.๕ การท่องเที่ยว

- ไม่มี

๖.๖ อุตสาหกรรม

- ไม่มี

๖.๗ การพาณิชย์และกลุ่มอาชีพ

- วิสาหกิจชุมชนกลุ่มเกษตรอินทรีย์

- กลุ่มทอผ้าไหม

- กลุ่มชาวนา

- กลุ่มปลูกผัก

๖.๘ แรงงาน

- คนในท้องถิ่น

๗. เศรษฐกิจพอเพียงท้องถิ่น (ด้านการเกษตรและแหล่งน้ำ)

๗.๑ ข้อมูลพื้นฐานของหมู่บ้านหรือชุมชน

มีจำนวน ๔ หมู่บ้าน และมีข้อมูลพื้นฐานแต่ละหมู่บ้าน ดังนี้

หมู่ที่	ชื่อหมู่บ้าน	หญิง	ชาย	ครัวเรือน	พื้นที่(ไร่)
๓	บ้านหนองแกวทอง	๑๐๙	๑๑๑	๒๒๐	๒,๓๕๕
๔	บ้านสระขวัญ	๓๐๕	๒๕๖	๕๖๑	๓,๐๘๖
๕	บ้านหนองกรด	๒๐๙	๒๑๗	๔๒๖	๘๖๒
๑๑	บ้านหนองแกวคำ	๒๓๗	๑๙๖	๔๓๓	๓,๑๓๐

๗.๒ ข้อมูลด้านแหล่งน้ำทางการเกษตร/ข้อมูลด้านแหล่งน้ำกิน น้ำใช้
(หรือน้ำเพื่อการอุปโภค บริโภค)

- หนองท่าเล เป็นหนองเก็บน้ำที่อยู่ในเขตตำบลบ้านหนองแกวคำ ประชาชนใช้เป็นแหล่งน้ำเพื่อการเกษตร อุปโภค บริโภคตลอดปี

- หนองแกวทอง เป็นน้ำที่อยู่ในเขตบ้านหนองแกวทองหมู่ ๓ ประชาชนใช้เป็นแหล่งน้ำเพื่อการเกษตร ฯลฯ ได้ตลอดปี

- ลำห้วยปอพาน เป็นลำน้ำที่ไหลผ่านมาจากตำบลหนองชัยศรี ผ่านบ้านหนองกรด ประชาชนจะใช้เพื่อการเกษตรในฤดูฝน แต่ในช่วงฤดูร้อนจะประสบปัญหาแห้ง ไม่สามารถใช้เป็นแหล่งน้ำเพื่อการเกษตรกรได้

- หนองกรด เป็นแหล่งน้ำที่อยู่ในเขต หมู่ ๕ ประชาชนจะใช้เป็นแหล่งน้ำเพื่อการเกษตร การอุปโภค บริโภค ได้ตลอดปี

- หนองยาว เป็นสระเก็บน้ำที่อยู่ในเขตบ้านสระขวัญ ประชาชนจะใช้เป็นแหล่งน้ำเพื่อการประปาผิวดินและการอุปโภค บริโภค

๘. ศาสนา ประเพณี วัฒนธรรม

๘.๑ การนับถือศาสนา

- ประชากรนับถือศาสนาพุทธ โดยมีวัด ๓ แห่ง คือ วัดเทพประดิษฐ์ วัดป่าสระขวัญ วัดบ้านหนองกรด

๘.๒ ประเพณีและงานประจำปี

- ช่วงเมษายนประเพณีสงกรานต์ งานรดน้ำดำหัวผู้สูงอายุและสงฆ์พระ

- ช่วงเดือนกันยายน-เดือนตุลาคม งานวันสารทไทย

- วันเพ็ญเดือนสิบสอง งานประเพณีลอยกระทง

๘.๓ ภูมิปัญญาท้องถิ่น ภาษาถิ่น

- ภูมิปัญญาท้องถิ่นในหมู่บ้านจะประกอบไปด้วย ภูมิปัญญาในเรื่องของพิธีกรรมต่างๆ ภูมิปัญญาในเรื่องของนวดแผนไทย ภูมิปัญญาเศรษฐกิจพอเพียง

- ใช้ภาษากลาง เป็นภาษาเขียน และภาษาถิ่นเป็นภาษาพูด

๘.๔ สินค้าพื้นเมืองและของที่ระลึก

- ข้าวหอมมะลิ ๑๐๕

๙. ทรัพยากรธรรมชาติ

๙.๑ น้ำ

- หนองน้ำ ลำห้วย และสระน้ำ

๙.๒ ป่าไม้

- ไม่ได้อยู่ในเขตป่าไม้

๙.๓ ภูเขา

- ไม่มีภูเขา

๙.๔ คุณภาพของทรัพยากรธรรมชาติ

ฤดูแล้งจะแล้งมากไม่มีน้ำเพียงพอในการปลูกพืช

บทที่ ๓

แนวทางการบริหารจัดการความเสี่ยงขององค์การบริหารส่วนตำบลสระแก้ว

๓.๑ แนวทางการดำเนินการบริหารจัดการความเสี่ยง

องค์การบริหารส่วนตำบลสระแก้ว ได้แต่งตั้งคณะกรรมการบริหารจัดการความเสี่ยงขององค์การบริหารส่วนตำบลสระแก้ว โดยมีขั้นตอนการดำเนินการ หลักเกณฑ์ในการวิเคราะห์ ประเมินผล และการจัดการ ความเสี่ยงที่เหมาะสมตามกระบวนการบริหารจัดการความเสี่ยงตามมาตรฐาน COSO (Committee of Sponsoring Organization of the Tread Way Commission) ดังนี้

๑. การกำหนดเป้าหมายการบริหารจัดการความเสี่ยง (Objective Setting)
๒. การระบุความเสี่ยงต่างๆ (Event identification)
๓. การประเมินความเสี่ยง (Risk Assessment)
๔. กลยุทธ์ที่ใช้ในการจัดการกับแต่ละความเสี่ยง (Risk Response)
๕. กิจกรรมการบริหารจัดการความเสี่ยง (Control Activities)
๖. ข้อมูลและการสื่อสารด้านการบริหารจัดการความเสี่ยง (Information and Communication)
๗. การติดตามผลและเฝ้าระวังความเสี่ยงต่างๆ (Monitoring)

รวมทั้ง องค์การบริหารส่วนตำบลสระแก้ว ได้พิจารณาปัจจัยเสี่ยงจากด้านต่าง ๆ โดยนำแนวคิดเรื่อง ธรรมาภิบาลที่เกี่ยวข้องในแต่ละด้านมาเป็นปัจจัยในการวิเคราะห์ความเสี่ยงด้วย ซึ่งความเสี่ยงเรื่องธรรมาภิบาลที่อาจเกิดขึ้นจากการดำเนินแผนงาน/โครงการ เพื่อให้เป็นไปตามหลักธรรมาภิบาล (Good Governance) ได้แก่

๑. หลักประสิทธิผล (Effectiveness)
๒. หลักประสิทธิภาพ (Efficiency)
๓. หลักการมีส่วนร่วม (Participation)
๔. หลักความโปร่งใส (Transparency)
๕. หลักการตอบสนอง (Responsiveness)
๖. หลักการรับผิดชอบ (Accountability)
๗. หลักนิติธรรม (Rule of Law)
๘. หลักการกระจายอำนาจ (Decentralization)
๙. หลักความเสมอภาค (Equity) ๑๐.หลักมุ่งเน้นฉันทามติ (Consensus Oriented)

๓.๒ โครงสร้างการบริหารจัดการความเสี่ยง (Risk Management organization)

เพื่อให้การบริหารจัดการความเสี่ยงขององค์การบริหารส่วนตำบลสระแก้ว บรรลุวัตถุประสงค์ของ หน่วยงาน รวมถึงเพื่อเพิ่มศักยภาพ และขีดความสามารถให้องค์การบริหารส่วนตำบลสระแก้ว ได้ดำเนินการไป ด้วยความเรียบร้อยถูกต้อง และเกิดประโยชน์สูงสุดในการบริหารจัดการ จึงได้แต่งตั้งคณะกรรมการบริหารจัดการความเสี่ยงขององค์การบริหารส่วนตำบลสระแก้ว ดังนี้

๑. นายวัชร ราชโกฏิ	รักษาการแทนปลัดองค์การบริหารส่วนตำบลสระแก้ว	ประธานกรรมการ
๒. นางสาวนันทัก เพ็งพิศ	ผู้อำนวยการกองศึกษา	กรรมการ
๓. นางสุนมมาลัย แก้วปิ่นตา	ผู้อำนวยการกองส่งเสริมการเกษตร	กรรมการ
๔. นายชอบ กรมรัมย์	ผู้อำนวยการกองสวัสดิการสังคม	กรรมการ
๕. นางชมพูนุช ผิวอ่อน	นักวิเคราะห์นโยบายและแผน	เลขานุการ

โดยให้คณะกรรมการบริหารจัดการความเสี่ยงขององค์การบริหารส่วนตำบลสระแก้ว มีหน้าที่ ดังนี้

- (๑) จัดทำแผนการบริหารจัดการความเสี่ยง
- (๒) ติดตามประเมินผลการบริหารจัดการความเสี่ยง
- (๓) จัดทำรายงานผลตามแผนการบริหารจัดการความเสี่ยง
- (๔) พิจารณาทบทวนแผนการบริหารจัดการความเสี่ยง

๓.๓ นโยบาย วัตถุประสงค์การบริหารจัดการความเสี่ยง

เพื่อให้องค์การบริหารส่วนตำบลสระแก้ว มีระบบในการบริหารจัดการความเสี่ยง โดยการบริหารปัจจัย และควบคุมกิจกรรมรวมทั้งกระบวนการดำเนินงานต่าง ๆ เพื่อลดมูลเหตุผลของแต่ละโอกาสที่องค์การบริหาร ส่วนตำบลสระแก้วเกิดความเสียหาย ให้ระดับความเสี่ยงและขนาดความเสี่ยงที่จะเกิดขึ้นในอนาคตอยู่ในระดับ ที่ยอมรับได้ โดยคำนึงถึงการบรรลุเป้าหมายขององค์การบริหารส่วนตำบลสระแก้วตามยุทธศาสตร์ที่สำคัญ โดย มีการแต่งตั้ง คณะกรรมการบริหารจัดการความเสี่ยงขององค์การบริหารส่วนตำบลสระแก้ว เพื่อวางระบบการ ควบคุมภายในขององค์การบริหารส่วนตำบลสระแก้ว และได้ กำหนดนโยบายการบริหารจัดการ ความเสี่ยง ดังนี้

๑. ให้มีระบบและกระบวนการบริหารจัดการความเสี่ยง โดยมีเอกสารแสดงแนวทางและระบุปัจจัย ความเสี่ยงให้ทราบทุกหน่วยงานใน องค์การบริหารส่วนตำบลสระแก้ว
๒. การบริหารความเสี่ยงจะต้องครอบคลุมทุกระดับ และทุกหน่วยงานในองค์การบริหารส่วนตำบลสระแก้ว ทั้งที่มีสาเหตุจากปัจจัยภายในและ ภายนอกเพื่อช่วยให้องค์กรสามารถดำเนินงานอย่างมีประสิทธิภาพ และประสิทธิผล
๓. ให้ทุกหน่วยงานในองค์การบริหารส่วนตำบลสระแก้ว รวมทั้งผู้บริหารทุกระดับเข้าใจ และให้ ความสำคัญกับการบ่งชี้และการควบคุมความ เสี่ยงมีวิธีการและแนวทางการปฏิบัติที่เป็นแนวทางเดียวกันใน การระบุประเมินและจัดการความเสี่ยง
๔. ให้มีการกำหนดกระบวนการบริหารจัดการความเสี่ยงให้เป็นมาตรฐานเดียวกันทั้งองค์กร
๕. ให้มีการนำเทคโนโลยีสารสนเทศมาใช้เพื่อการจัดการที่ดี
๖. ให้นำระบบการบริหารจัดการความเสี่ยงไปปฏิบัติเป็นส่วนหนึ่งของงานจนเกิดเป็นนวัตกรรม องค์กร และเป็นส่วนหนึ่งของการดำเนินงาน ตามปกติ
๗. ให้มีการติดตามและประเมินผลการบริหารจัดการความเสี่ยง มีการทบทวน และปรับปรุงอย่าง สม่าเสมอ

๓.๔ บทบาทหน้าที่ของผู้เกี่ยวข้องกับการบริหารจัดการความเสี่ยง

๑. ผู้บริหารเทศบาล ทำหน้าที่กำหนดนโยบายและแต่งตั้งคณะกรรมการบริหารจัดการความเสี่ยงและ กำกับดูแลให้มีการดำเนินการตามแผน บริหารจัดการความเสี่ยง
๒. คณะกรรมการบริหารจัดการความเสี่ยงทำหน้าที่จัดเตรียมข้อมูล/เอกสารเพื่อทบทวนแผนงาน/ โครงการที่สอดคล้องกับประเด็น ยุทธศาสตร์ คัดเลือกโครงการ จัดทำแผนบริหารจัดการความเสี่ยง รวมทั้ง ติดตามความก้าวหน้าของการดำเนินการและรายงานสรุปผลการดำเนินงานตาม แผนการบริหารจัดการความ เสี่ยงต่อผู้บริหารองค์การบริหารส่วนตำบล

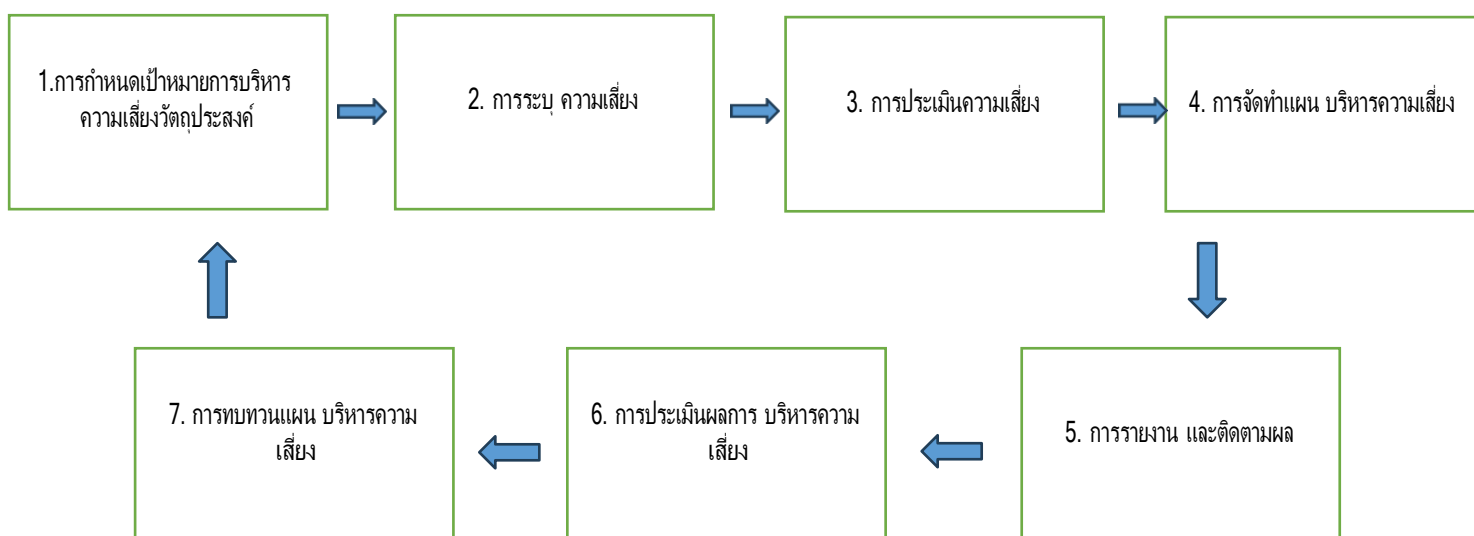
๓. ผู้บริหารระดับสำนัก/กองทำหน้าที่ศึกษาทำความเข้าใจเกี่ยวกับการบริหารความเสี่ยง ให้ความรู้กับบุคลากรในหน่วยงาน และจัดให้มีการบริหารจัดการความเสี่ยงในหน่วยงาน รวมทั้งติดตามและประเมินผลอย่างต่อเนื่องและสม่ำเสมอ
๔. บุคลากรในหน่วยงานทำหน้าที่ทำความเข้าใจดำเนินการตามแผนการบริหารจัดการความเสี่ยง

บทที่ ๔ กระบวนการบริหารจัดการความเสี่ยง

องค์การบริหารส่วนตำบลสระแก้ว ใช้กระบวนการบริหารความเสี่ยงมาตรฐาน COSO (Committee of Sponsoring Organization of the Tread Way Commission) ที่มีขั้นตอนดำเนินการ หลักเกณฑ์ในการ วิเคราะห์ ประเมิน และจัดการความเสี่ยงอย่างเหมาะสมโดยกำหนดแนวทางการควบคุมเพื่อป้องกัน/ลดความเสี่ยงให้อยู่ในระดับที่ยอมรับได้กระบวนการดังกล่าวจะสำเร็จได้ต้องมีการสื่อสารให้กับบุคลากรในองค์กรได้มี ความรู้ความเข้าใจในเรื่องการบริหารความเสี่ยงในทิศทางเดียว และควรจัดทำระบบสารสนเทศเพื่อการ วิเคราะห์ประเมินความเสี่ยงกระบวนการและขั้นตอนการบริหารจัดการความเสี่ยงขององค์การบริหารส่วน ตำบลสะอาด ที่ได้ดำเนินการตามมาตรฐาน COSO มี ๗ ขั้นตอน ดังนี้

๑. การกำหนดเป้าหมายการบริหารความเสี่ยง (Objective Setting)
๒. การระบุความเสี่ยงต่าง ๆ
๓. การประเมินความเสี่ยง
๔. กลยุทธ์ที่ใช้ในการจัดการกับแต่ละความเสี่ยง
๕. กิจกรรมการบริหารจัดการความเสี่ยง (Control Activities)
๖. ข้อมูลและการสื่อสารด้านการบริหารจัดการความเสี่ยง (Information and Communication)
๗. การติดตามผลและเฝ้าระวังความเสี่ยงต่าง ๆ (Monitoring)

แผนภาพกระบวนการบริหารจัดการความเสี่ยงขององค์การบริหารส่วนตำบลสระแก้ว



๔.๑ การกำหนดเป้าหมายการบริหารความเสี่ยง (Objective Setting)

๑) จัดวางระบบควบคุมภายในและติดตามประเมินผล

- ๑) ปรับปรุงคำสั่งแต่งตั้งคณะกรรมการติดตามประเมินระบบการควบคุมภายในเขตเทศบาล
- ๒) รายงานติดตามประเมินระบบการควบคุมภายในระดับหน่วยงานย่อยและระดับองค์กร
- ๓) รายงานผลการติดตามประเมินระบบการควบคุมภายในให้ผู้ตรวจสอบภายในสอบทาน

๒) การบริหารและจัดการความเสี่ยง

- ๑) จัดทำแผนการบริหารจัดการความเสี่ยง
- ๒) ติดตามและประเมินผลการบริหารจัดการความเสี่ยง
- ๓) จัดทำรายงานผลตามแผนการบริหารจัดการความเสี่ยง
- ๔) พิจารณาทบทวนแผนการบริหารจัดการความเสี่ยง

4.2 การระบุความเสี่ยง (Event identification)

ความเสี่ยง (Risk) หมายถึง โอกาสที่จะเกิดความผิดพลาด ความเสียหาย การรั่วไหลความสูญเปล่า หรือเหตุการณ์ที่ไม่พึงประสงค์ ซึ่งอาจเกิดขึ้นในอนาคต และมีผลกระทบหรือทำให้การดำเนินงานไม่ประสบ ความสำเร็จตามวัตถุประสงค์และเป้าหมายขององค์กร ทั้งในด้านกลยุทธ์การปฏิบัติงาน การเงิน เวลา และการ บริหาร โดยความเสี่ยงนี้จะถูกวัดด้วยผลกระทบ (Impact) ที่ได้รับและโอกาสที่จะเกิด (Likelihood) ของ เหตุการณ์ซึ่งเป็นความเสี่ยงตามความหมายทั่วไป

สำหรับความเสี่ยงของเทศบาลนั้น หมายถึง เหตุการณ์/การกระทำใด ๆ ที่อาจจะเกิดขึ้นภายใน สถานการณ์ที่ไม่แน่นอน และจะส่งผลกระทบต่อหรือสร้างความเสียหาย (ทั้งที่เป็นตัวเงิน และไม่เป็นตัวเงิน) หรือ ก่อให้เกิดความล้มเหลวหรือลดโอกาสที่จะบรรลุเป้าหมายของแผนงาน/โครงการที่สำคัญในแต่ละประเด็น ยุทธศาสตร์ตามที่ระบุในเทศบัญญัติงบประมาณรายจ่ายประจำปี

ปัจจัยเสี่ยง (Risk Factor) หมายถึง ต้นเหตุหรือสาเหตุที่มาของความเสี่ยงที่จะทำให้เกิดไม่บรรลุ วัตถุประสงค์ที่กำหนดไว้โดยต้องระบุได้ด้วยว่า เหตุการณ์นั้นจะเกิดขึ้นที่ไหน เมื่อใด และเกิดขึ้นได้อย่างไรและ ทำไม ทั้งนี้ สาเหตุของความเสี่ยงที่ระบุควรเป็นสาเหตุที่แท้จริง เพื่อจะได้วิเคราะห์และ กำหนดมาตรการลด ความเสี่ยงในภายหลังได้อย่างถูกต้อง ในการวิเคราะห์ความเสี่ยงนั้น เทศบาลจะพิจารณาปัจจัยเสี่ยงจากด้าน ต่าง ๆ โดยนำแนวคิด เรื่องธรรมาภิบาลที่เกี่ยวข้องในแต่ละด้านมาเป็นปัจจัยในการวิเคราะห์ความเสี่ยงด้วย ทั้งนี้ความเสี่ยงเรื่องธรรมาภิบาลที่อาจเกิดขึ้น

จากการดำเนินแผนงาน/โครงการ เพื่อให้เป็นไปตามหลักธรรมาภิบาล (Good Governance) ได้แก่

1. ประสิทธิภาพ (Effectiveness)
๒. ประสิทธิภาพ (Efficiency)
๓. การมีส่วนร่วม (Participation)
๔. ความโปร่งใส (Transparency)
๕. การตอบสนอง (Responsiveness)
๖. ภาระรับผิดชอบ (Accountability)

๗. นิติธรรม (Rule of Law)
๘. การกระจายอำนาจ (Decentralization)
๙. ความเสมอภาค (Equity)
๑๐. หลักร่วมเน้นฉันทามติ (Consensus Oriented)

ความหมายองค์ประกอบตามหลักธรรมาภิบาล

หลักประสิทธิผล (Effectiveness) : ผลการปฏิบัติราชการที่บรรลุวัตถุประสงค์และเป้าหมายของ แผนปฏิบัติราชการตามที่ได้รับงบประมาณมาดำเนินการ รวมถึงความสามารถเทียบเคียงกับส่วนราชการหรือ หน่วยงานที่มีภารกิจคล้ายคลึงกัน และมีผลการปฏิบัติงานในระดับชั้นนำของประเทศ เพื่อให้เกิดประโยชน์สูงสุดต่อประชาชน โดยการปฏิบัติราชการจะต้องมีทิศทาง ยุทธศาสตร์ และเป้าประสงค์ที่ชัดเจน มีกระบวนการปฏิบัติงาน และระบบงานที่เป็นมาตรฐาน รวมถึงมีการติดตาม ประเมินผล และพัฒนาปรับปรุงอย่างต่อเนื่องและเป็นระบบ

ประสิทธิภาพ (Efficiency) : การบริหารราชการตามแนวทางการกำกับดูแลที่ดีที่มีการออกแบบ กระบวนการปฏิบัติงาน โดยการใช้เทคนิคและเครื่องมือการบริหารจัดการที่เหมาะสมให้องค์กรสามารถใช้ ทรัพยากรทั้งด้านต้นทุน แรงงาน และระยะเวลาให้เกิด ประโยชน์สูงสุดต่อการพัฒนาขีดความสามารถในการปฏิบัติ ราชการตามภารกิจ เพื่อตอบสนองต่อความต้องการของประชาชน และผู้มีส่วนได้ส่วนเสียทุกกลุ่ม

หลักการมีส่วนร่วม (Participation) : กระบวนการที่ข้าราชการประชาชนและผู้มีส่วนได้ส่วนเสียทุก กลุ่มมีโอกาสดำเนินการรับรู้ เรียนรู้ ทำความเข้าใจ ร่วมแสดงทัศนะ ร่วมเสนอปัญหา/ประเด็นที่สำคัญที่ เกี่ยวข้องร่วมคิด ร่วมแก้ไขปัญหา ร่วมใน กระบวนการตัดสินใจ และร่วมกระบวนการพัฒนาในฐานะหุ้นส่วนการ พัฒนา

หลักความโปร่งใส (Transparency) : กระบวนการเปิดเผยอย่างตรงไปตรงมา ซึ่งแจ้งได้เมื่อมีข้อสงสัย และสามารถเข้าถึงข้อมูลข่าวสารอันไม่ต้องห้ามตามกฎหมายได้อย่างเสรี โดยประชาชนสามารถรู้ทุกขั้นตอนในการ ดำเนินกิจกรรมหรือกระบวนการต่าง ๆ และสามารถตรวจสอบได้

หลักการตอบสนอง (Responsiveness) : การให้บริการที่สามารถดำเนินการได้ภายในระยะเวลาที่ กำหนดและสร้างความเชื่อมั่น ความไว้วางใจ รวมถึงตอบสนองความคาดหวัง/ความต้องการของประชาชน ผู้รับบริการและผู้มีส่วนได้ส่วนเสียที่มีความ หลากหลายและมีความแตกต่าง

หลักการรับผิดชอบ (Accountability) : การแสดงความรับผิดชอบในการปฏิบัติหน้าที่และผลงานต่อ เป้าหมายที่กำหนดไว้โดยความรับผิดชอบนั้น ควรอยู่ในระดับที่สนองต่อความคาดหวังของสาธารณะ รวมทั้งการ แสดงถึงความสำนึกในการรับผิดชอบต่อ ปัญหาสาธารณะ

หลักนิติธรรม (Rule of Law) : การใช้อำนาจของกฎหมาย กฎระเบียบ ข้อบังคับในการบริหารราชการ ด้วยความเป็นธรรม ไม่เลือกปฏิบัติและคำนึงถึงสิทธิเสรีภาพของผู้มีส่วนได้ส่วนเสีย

หลักการกระจายอำนาจ (Decentralization) : การถ่ายโอนอำนาจการตัดสินใจ ทรัพยากร และภารกิจ จากส่วนราชการส่วนกลางให้แก่หน่วยการ ปกครองอื่น (ราชการบริหารส่วนท้องถิ่น) และภาคประชาชนดำเนินการ โดยมีอิสระตามสมควร รวมถึงการมอบอำนาจและความรับผิดชอบในการตัดสินใจ และการดำเนินการให้แก่ บุคลากรโดยมุ่งเน้นการสร้างพลังพหุใจในการให้บริการต่อผู้รับบริการและผู้มีส่วนได้ส่วนเสีย การปรับปรุง กระบวนการและเพิ่มผลิต ภาพเพื่อผลการดำเนินงานที่ดีของส่วนราชการ ทั้งนี้ การกระจายอำนาจ การตัดสินใจที่ดี บุคลากรต้องมีความรู้ความสามารถ และมีข้อมูลสนับสนุนให้เกิดการ ตัดสินใจที่เหมาะสม

หลักความเสมอภาค (Equity) : การได้รับการปฏิบัติและได้รับการอย่างเท่าเทียมกัน โดยไม่มีการ แบ่งแยกด้านชาย/หญิง ถิ่นกำเนิด เชื้อชาติ ภาษา เพศ อายุ ความพิการ สภาพทางกายและสุขภาพ สถานะของ บุคคล ฐานะทางเศรษฐกิจและสังคม ความเชื่อทางศาสนา การศึกษา การฝึกอบรม และอื่น ๆ

หลักมุ่งเน้นฉันทมติ (Consensus Oriented) : คือ การหาข้อตกลงทั่วไปภายในกลุ่มผู้มีส่วนได้ส่วนเสียที่เกี่ยวข้อง ซึ่งเป็นข้อตกลงที่เกิดจากการใช้กระบวนการเพื่อหาข้อคิดเห็นจากกลุ่มบุคคลที่ได้รับประโยชน์และ เสียประโยชน์ โดยเฉพาะกลุ่มที่ได้รับผลกระทบโดยตรงซึ่งต้องไม่มีข้อคัดค้านที่ยุติไม่ได้ในประเด็นสำคัญ โดยฉันทมา ตติไม่จำเป็นต้องหมายความว่าเห็นพ้องโดยเอกฉันท์

การระบุความเสี่ยง

ผู้บริหารและผู้ปฏิบัติงานร่วมกันระบุความเสี่ยงและปัจจัยเสี่ยง โดยคำนึงถึงปัจจัยภายในและ ภายนอกที่มีผลกระทบต่อวัตถุประสงค์และ เป้าหมายขององค์กรหรือผลการปฏิบัติงานในระดับองค์กรหรือผลการ ปฏิบัติงานในระดับองค์กรและกิจกรรม พิจารณาวามีเหตุการณ์ใดหรือกิจกรรมใดของ กระบวนการปฏิบัติงานที่อาจเกิดความผิดพลาด ความเสียหาย ไม่บรรลุวัตถุประสงค์ที่กำหนด มีทรัพยากรใดที่ต้องดูแลป้องกันรักษา

การระบุปัจจัยเสี่ยงเริ่มต้นจากการแจกแจงกระบวนการปฏิบัติงานที่จะทำให้บรรลุวัตถุประสงค์ที่ กำหนดไว้แล้วจึงระบุปัจจัยเสี่ยงที่มีผลกระทบต่อกระบวนการปฏิบัติงานนั้น ๆ โดยเทศบาลได้นำแนวคิดเรื่องหลัก ธรรมชาติที่เกี่ยวข้องในแต่ละด้านมาเป็นปัจจัยในการวิเคราะห์ด้วย

ประเภทความเสี่ยง พิจารณาความเสี่ยงในแต่ละประเภทของความเสี่ยงที่เกี่ยวข้อง ดังนี้

๑) ความเสี่ยงด้านกลยุทธ์ (Strategic Risk: S) เกี่ยวข้องกับการบรรลุเป้าหมาย และพันธกิจในภาพรวม โดยความเสี่ยงที่จะเกิดขึ้นเป็นความเสี่ยง เนื่องจากการเปลี่ยนแปลงของสถานการณ์ และเหตุการณ์ภายนอก ส่งผลต่อกลยุทธ์ที่กำหนดไว้ไม่สอดคล้องกับประเด็นยุทธศาสตร์/วิสัยทัศน์หรือเกิดจากการ กำหนดกลยุทธ์ที่ขาด การมีส่วนร่วมจากภาคประชาชนหรือการมีส่วนร่วมกับองค์กรอิสระ ทำให้โครงการขาดการยอมรับและโครงการ ไม่ได้นำไปสู่การแก้ไขปัญหา หรือการตอบสนองต่อความต้องการของผู้บริหารหรือผู้มีส่วนได้ส่วนเสียอย่างแท้จริง หรือเป็นความเสี่ยงที่เกิดขึ้นจากการตัดสินใจผิดพลาดหรือนำการตัดสินใจนั้น มาใช้อย่างไม่ถูกต้อง

๒) ความเสี่ยงด้านการดำเนินงาน (Operational Risk: O) เกี่ยวข้องกับประสิทธิภาพและประสิทธิผล หรือผลการปฏิบัติงานโดยความเสี่ยงอาจเกิดขึ้นเป็นความเสี่ยงเนื่องจากระบบภายในขององค์กร/กระบวนการ/ เทคโนโลยีหรือนวัตกรรมที่ใช้/บุคลากร/ความ เพียงพอของข้อมูลส่งผลต่อประสิทธิภาพและประสิทธิผลในการ ดำเนินโครงการ และรวมถึงการบริหารงบประมาณและการเงิน เช่น การบริหารการเงินไม่ถูกต้องไม่ เหมาะสม ทำให้ขาดประสิทธิภาพและไม่ทันต่อสถานการณ์หรือเป็นความเสี่ยงที่เกี่ยวข้องกับการเงินขององค์กร เช่น การ ประมาณการงบประมาณไม่เพียงพอและไม่สอดคล้องกับขั้นตอนการดำเนินการ เป็นต้น

๓) ความเสี่ยงด้านการเงิน (Financial Risk: F) เป็นความเสี่ยงอันเนื่องมาจากกระบวนการบริหาร งบประมาณ และการเงินจนส่งผลต่อการบริหารงบประมาณและการเงิน

๔) ความเสี่ยงด้านการปฏิบัติตามกฎหมาย และกฎระเบียบข้อบังคับต่างๆ (Compliance Risk: C) เกี่ยวข้องกับการปฏิบัติตามกฎระเบียบต่าง ๆ โดย ความเสี่ยงที่อาจเกิดขึ้นเป็นความเสี่ยงเนื่องจากความไม่ชัดเจน ความไม่ทันสมัยหรือความไม่ครอบคลุมของกฎหมาย กฎระเบียบ ข้อบังคับต่าง ๆ รวมถึงการทำนิติ กรรมสัญญา การร่างสัญญาที่ไม่ครอบคลุมการดำเนินงาน

๔.๓ การประเมินความเสี่ยง (Risk Assessment)

การกำหนดเกณฑ์การประเมินมาตรฐาน เป็นการกำหนดเกณฑ์ที่จะใช้ในการประเมินความเสี่ยง ได้แก่ ระดับโอกาสที่จะเกิดความเสี่ยง (Likelihood) ระดับความรุนแรงของผลกระทบ (Impact) และระดับของความเสี่ยง (Degree of Risk) โดยคณะทำงานบริหารจัดการความเสี่ยงของแต่ละกองงานจะต้องกำหนดเกณฑ์ของหน่วยงานขึ้นซึ่งสามารถกำหนดเกณฑ์ได้ทั้งเกณฑ์ในเชิงปริมาณและเชิงคุณภาพ ทั้งนี้ขึ้นอยู่กับข้อมูล สภาพแวดล้อมในหน่วยงานและดุลยพินิจการตัดสินใจของคณะทำงานฯ โดยเกณฑ์ในเชิงปริมาณจะเหมาะสมกับ หน่วยงานที่มีข้อมูลตัวเลขหรือจำนวนเงินมาใช้ในการวิเคราะห์อย่างเพียงพอ สำหรับหน่วยงานที่มีข้อมูลเชิงพรรณนาไม่สามารถระบุเป็นตัวเลขหรือจำนวนเงินที่ชัดเจนได้ ก็ให้กำหนดเกณฑ์ในเชิงคุณภาพ

การจัดลำดับความเสี่ยง (Prioritize) เมื่อได้ค่าระดับความเสี่ยงแล้ว จะต้องนำมาจัดลำดับความรุนแรงของความเสี่ยงที่มีผลต่อการปฏิบัติงาน/โครงการที่หน่วยงานรับผิดชอบ เพื่อกำหนดกิจกรรมการควบคุมแต่ละ สาเหตุของความเสี่ยงที่สำคัญให้เหมาะสม โดยพิจารณาจากระดับความเสี่ยงที่เกิดจากความสัมพันธ์ระหว่างโอกาส ที่จะเกิด ความเสี่ยง (Likelihood) และผลกระทบของความเสี่ยง (Impact) ที่ประเมินได้ตามตารางวิเคราะห์ความเสี่ยง โดยจัดเรียงลำดับจากระดับสูงมาก สูง ปานกลาง ต่ำ และเลือกความเสี่ยงสูง และสูงมาก มาจัดทำแผนการ บริหารจัดการความเสี่ยง

กลยุทธ์ในการจัดการความเสี่ยงมี ๔ ประการ ได้แก่

(๑) การหลีกเลี่ยงความเสี่ยง (Risk Avoidance)

การหลีกเลี่ยงเหตุการณ์ที่ก่อให้เกิดความเสี่ยง เช่น หยุดดำเนินกิจกรรม การเปลี่ยนวัตถุประสงค์ หรือเปลี่ยนแปลงกิจกรรมที่เป็นความเสี่ยง การปรับเปลี่ยนรูปแบบการทำงาน การลดขนาดของงานหรือกิจกรรมที่ จะดำเนินการลงหรือเลือกกิจกรรมที่สามารถยอมรับได้มากกว่า เป็นต้น

(๒) การยอมรับความเสี่ยง (Risk Acceptance)

การไม่ต้องการดำเนินการเพิ่มเติมเพื่อลดโอกาสหรือผลกระทบที่อาจเกิดขึ้นอีกกรณีนี้ใช้กับ ความเสี่ยงที่มีน้อยความน่าจะเป็นน้อยหรือว่ามีต้นทุนในการบริหารความเสี่ยงสูง

(๓) การลดความเสี่ยง (Risk Reduction) หรือควบคุมความเสี่ยง (Risk control)

หมายถึง การลดโอกาสความน่าจะเป็นหรือลดความเสียหายโดยการจัดระบบการควบคุมเพื่อ ป้องกันการปรับปรุงแก้ไข กระบวนการรวมกับกำหนดแผนสำรองในเหตุฉุกเฉิน

(๔) การกระจาย (Risk Sharing) หรือโอนความเสี่ยง (Risk Spreading)

หมายถึง การกระจายหรือถ่ายโอนความเสี่ยงให้หน่วยงานอื่นช่วยแบ่งความรับผิดชอบไป เช่น การทำการประกันภัยองค์กรภายนอกหรือการจ้างบุคคลภายนอกดำเนินการแทน (Outsource)

การประเมินความเสี่ยงการทุจริต (ประเด็นสินบน) ขององค์การบริหารส่วนตำบลสระแก้ว อำเภอหนองหงส์ จังหวัดบุรีรัมย์ ประจำปีงบประมาณ พ.ศ. ๒๕๖๗

ลำดับ	ประเด็นความเสี่ยงการทุจริต	เหตุการณ์ความเสี่ยงการทุจริต	โอกาสเกิด	ผลกระทบ/ความรุนแรง	ระดับความเสี่ยง	มาตรการในการบริหารจัดการความเสี่ยง	ผู้รับผิดชอบ
๑	การอนุมัติ อนุญาต ตามพรบ.การอำนวยความสะดวกใน การพิจารณาอนุญาต ของทางราชการ พ.ศ.๒๕๕๘	๑.เจ้าหน้าที่เรียกรับผลประโยชน์ใน ระหว่างการตรวจรับงานตรวจสอบ เอกสารหลักฐาน ประกอบการพิจารณา ขออนุมัติ/อนุญาต	๓	๓	ความเสี่ยงสีเหลือง ระดับปานกลาง	<p>มาตรการตรวจสอบการใช้ ดุลยพินิจ</p> <p>๑.จัดทำคู่มือสำหรับประชาชนประกอบด้วย หลักเกณฑ์ วิธีการและเงื่อนไข (ถ้ามี) ในการยื่นคำขอ ขั้นตอนและระยะเวลาใน การพิจารณา อนุญาตและ รายการเอกสารหรือหลักฐานที่ ผู้ขอ อนุญาตจะต้องยื่นมาพร้อม กับคำขอ</p> <p>๒.เปิดประกาศคู่มือสำหรับ ประชาชน ไว้ ณ สถานที่ที่กำหนดให้ยื่นคำขอและเผยแพร่ ทางสื่อ ต่างๆ เช่น ประชาสัมพันธ์ผ่านเว็บไซต์</p>	สำนักปลัด กองช่าง

ลำดับ	ประเด็นความเสี่ยง การทุจริต	เหตุการณ์ความเสี่ยง การทุจริต	โอกาสเกิด	ผลกระทบ/ ความรุนแรง	ระดับความเสี่ยง	มาตรการในการบริหาร จัดการความเสี่ยง	ผู้รับผิดชอบ
๒	การใช้อำนาจตาม กฎหมาย/การให้ บริการตาม ภารกิจ	๑. เจ้าหน้าที่ใช้อำนาจ ในทางมิชอบ เพื่อเรียกรับผลประโยชน์เพื่อให้เกิดผล ต่อการสนับสนุน แผนงาน หรือโครงการ ๒. การรับของขวัญจากบุคคลอื่น เพื่อช่วยให้บุคคลนั้นได้ ผลประโยชน์จากองค์กร	๓	๓	ความเสี่ยงสีเหลือง ระดับปานกลาง	มาตรการป้องกันการรับสินบน ๑. จัดทำประกาศ มาตรการป้องกันการเรียกรับ สินบน ๒. เจ้าหน้าที่จัดทำรายงานผลในการจัดทำโครงการ ๓. ผู้บริหาร ติดตามผลการ ดำเนินงานโครงการ อย่างต่อเนื่อง ๔. เผยแพร่ความรู้เกี่ยวกับกฎหมาย ในการ ปฏิบัติงานให้กับบุคลากรและเจ้าหน้าที่ ๕. หากมีสถานการณ์การให้ของขวัญควรปฏิเสธการ รับของขวัญ ของกำ นับ โดยอธิบายว่าเป็นการขัดต่อ กฎหมาย นโยบายของรัฐ	ทุกส่วนงาน

ลำดับ	ประเด็นความเสี่ยง การทุจริต	เหตุการณ์ความเสี่ยง การทุจริต	โอกาสเกิด	ผลกระทบ/ ความรุนแรง	ระดับความเสี่ยง	มาตรการในการบริหาร จัดการความเสี่ยง	ผู้รับผิดชอบ
๓	การจัดซื้อจัดจ้าง	<p>๑. การรับผลประโยชน์เพื่อเอื้อให้เกิดการกำหนดคุณลักษณะเฉพาะให้กับผู้ประกอบการ ผู้มีส่วนได้ส่วนเสีย</p> <p>๒. มีการรับสินบน/เรียกรับเงิน/ ของขวัญ/สินน้ำใจ/การเลี้ยงรับรอง ซึ่งนำไปสู่การเอื้อประโยชน์ให้กับคู่สัญญา</p>	๓	๓	ความเสี่ยงสีเหลือง ระดับปานกลาง	<p>มาตรการส่งเสริมความโปร่งใสในการจัดซื้อจัดจ้าง</p> <p>๑. ผู้บังคับบัญชามีการควบคุม และติดตามการทำงานอย่างใกล้ชิดมีการสอบถามและกำกับให้เจ้าหน้าที่ปฏิบัติตามระเบียบ อย่างเคร่งครัด</p> <p>๒. จัดทำและเผยแพร่แผนปฏิบัติการจัดซื้อจัดจ้าง</p> <p>๓. รายงานผลการจัดซื้อจัดจ้างต่อผู้บริหาร</p> <p>๔. มีขั้นตอนเสนอการเห็นชอบ ผ่านสายงานตามลำดับ และมีการกำหนดอำนาจอนุมัติตามวงเงิน ที่เหมาะสม</p> <p>๕. โครงการฝึกอบรมให้ความรู้ แก่คณะกรรมการจัดซื้อจัดจ้างและผู้ปฏิบัติงานด้านพัสดุ ประจำปี</p>	กองคลัง

ลำดับ	ประเด็นความเสี่ยง การทุจริต	เหตุการณ์ความเสี่ยง การทุจริต	โอกาสเกิด	ผลกระทบ/ ความรุนแรง	ระดับความเสี่ยง	มาตรการในการบริหาร จัดการความเสี่ยง	ผู้รับผิดชอบ
๔	การใช้อำนาจตามกฎหมาย	๑. เจ้าหน้าที่ใช้อำนาจ ในทางมิชอบ เพื่อเรียกรับผลประโยชน์เพื่อให้เกิดผลต่อการสนับสนุนแผนงาน หรือโครงการ ๒. การรับของขวัญจากบุคคลอื่น เพื่อช่วยให้บุคคลนั้นได้ผลประโยชน์จากองค์กร	๓	๓	ความเสี่ยงสีเหลืองระดับปานกลาง	มาตรการป้องกันการรับสินบน ๑.จัดทำประกาศ มาตรการป้องกันการเรียกรับสินบน ๒. เจ้าหน้าที่จัดทำรายงานผลในการจัดทำโครงการ ๓.ผู้บริหาร ติดตามผลการ ดำเนินงานโครงการอย่างต่อเนื่อง ๔.เผยแพร่ความรู้เกี่ยวกับกฎหมาย ในการปฏิบัติงานให้กับบุคลากรและเจ้าหน้าที่ ๕.หากมีสถานการณ์การให้ของขวัญควรปฏิเสธการรับของขวัญ ของกำ นับ โดยอธิบายว่าเป็นการขัดต่อกฎหมาย นโยบายของรัฐ	ทุกส่วนงาน

หมายเหตุ *ระดับความรุนแรงของความเสี่ยงการทุจริต

สีเขียว = ไม่มีความเสี่ยง/ความเสี่ยงต่ำ (ไม่จำเป็นต้องจัดทำมาตรการ)

สีเหลือง = ความเสี่ยงระดับปานกลาง

สีส้ม = ความเสี่ยงระดับสูง

สีแดง = ความเสี่ยงระดับสูงมาก

การจัดการเสี่ยงการทุจริตและประพฤติมิชอบ (ปีงบประมาณ ๒๕๖๗)องค์การบริหารส่วนตำบลสระแก้ว โพนชัย จังหวัดร้อยเอ็ด

ความเสี่ยง	วิธีการจัดการความเสี่ยง	รายละเอียดการจัดการ	ทางเลือกที่เหมาะสม	ผู้รับผิดชอบ
ความเสี่ยงด้านการปฏิบัติงาน (Operational Risk)				
การจัดซื้อจัดจ้างและการจัดหาพัสดุ	๑.กำกับติดตามตรวจสอบการทำงาน ของบุคลากร ๒.มีการติดตามตรวจสอบให้บุคลากรทำงานตาม ขั้นตอน	ตรวจสอบเอกสารโดยผู้อำนวยการกองคลังหรือ เจ้าหน้าที่ ตรวจสอบภายใน ทั้งก่อนขออนุมัติเบิกจ่ายและหลังการเบิกจ่าย และลงชื่อกำกับ เมื่อตรวจสอบแล้วว่าเบิกจ่าย ถูกต้องก่อนจัดเก็บเข้าแฟ้ม	การลดหรือควบคุมความเสี่ยง	กองคลัง
การบริหารงานบุคคล	กำกับ กำกับ ดูแล เจ้าหน้าที่ผู้ปฏิบัติ หน้าที่งาน บุคลากรให้ปฏิบัติตาม ระเบียบ กฎหมาย	ให้มีการประกาศรับสมัครและดำเนินการ คัดเลือกอย่างโปร่งใสและ ตรวจสอบได้ ตาม ระเบียบราชการ	การลดหรือควบคุมความเสี่ยง	สำนักปลัด อบต.
การอนุมัติ อนุญาต ตามพรบ. การอำนวยความสะดวกของ ทางราชการ พ.ศ.๒๕๕๘	กำกับ กำกับ ดูแล เจ้าหน้าที่ ผู้รับผิดชอบการการออกใบอนุญาต/อนุญาต	แต่งตั้งเจ้าหน้าที่ในการกำกับติดตามตรวจสอบ การทำงานของบุคลากรให้ทำงานตามขั้นตอน	การลดหรือควบคุมความเสี่ยง	สำนักปลัด อบต./ กองช่าง
การใช้อำนาจตามกฎหมาย	๑.เจ้าหน้าที่ใช้อำนาจ ในทางมิชอบเพื่อเรียกรับ ผลประโยชน์เพื่อให้ เกิดผลต่อการสนับสนุนแผนงาน หรือ โครงการ ๒. การรับของขวัญจากบุคคลอื่น เพื่อช่วยให้บุคคลนั้นได้ผลประโยชน์จากองค์กร	เจ้าหน้าที่จัดทำรายงานผลการจัดทำ โครงการผู้บริหาร ติดตามผลการดำเนินงาน โครงการอย่างต่อเนื่องเผยแพร่ความรู้เกี่ยวกับ กฎหมายในการ ปฏิบัติงานให้กับบุคลากรและ เจ้าหน้าที่	การลดหรือควบคุมความเสี่ยง	ทุกส่วนงาน

๔.๔ การจัดทำแผนการบริหารจัดการความเสี่ยง

โดยการนำกลยุทธ์ มาตรการหรือแผนงานมาใช้ปฏิบัติในทุกหน่วยงานขององค์การบริหารส่วนตำบลสระแก้วเพื่อลดโอกาสที่จะเกิดความเสี่ยงหรือลดความเสียหายของผลกระทบที่อาจเกิดขึ้นจากความเสี่ยงในการดำเนินงานตามภารกิจต่าง ๆ รวมทั้งโครงการ/กิจกรรม ที่ยังไม่มีกิจกรรมควบคุมความเสี่ยงหรือที่มีอยู่แต่ยังไม่เพียงพอและนำมาวางแผนจัดการ ความเสี่ยง โดยมีเป้าหมายการวางแผนจัดการความเสี่ยง คือ

- ๑) ลดโอกาสที่จะเกิดความเสี่ยง
- ๒) ลดความรุนแรงของผลกระทบจากความเสี่ยงนั้น ในกรณีที่ความเสี่ยงนั้นเกิดขึ้น
- ๓) เปลี่ยนลักษณะของผลลัพธ์ที่จะเกิดขึ้นของความเสี่ยงให้เป็นไปในรูปที่องค์กรหรือหน่วยงานต้องการ หรือยอมรับได้

ทางเลือกในการจัดการความเสี่ยง

แนวทางการจัดการความเสี่ยงมีหลายวิธี และสามารถปรับเปลี่ยนให้เหมาะสมกับสถานการณ์ ขึ้นอยู่กับดุลยพินิจของผู้รับผิดชอบ แต่อย่างไรก็ตาม แนวทางการบริหารจัดการความเสี่ยงต้องคุ้มค่างับการลด ระดับผลกระทบความเสี่ยง

การจัดทำแผนบริหารจัดการความเสี่ยงเพื่อกำหนดมาตรการหรือแผนปฏิบัติการในการจัดการ และควบคุมความเสี่ยงที่สูง (High) และสูงมาก (Extreme) นั้น ให้ลดลงให้อยู่ในระดับที่ยอมรับได้สามารถปฏิบัติ ได้จริง และให้สามารถติดตามและประเมินผลการจัดการความเสี่ยงนั้นได้ พิจารณาถึงความคุ้มค่าในด้านค่าใช้จ่าย และต้นทุนที่ต้องใช้ลงทุนในการกำหนดมาตรการหรือแผนปฏิบัติการนั้นกับประโยชน์ที่จะได้รับด้วย

หลังจากได้ประเมินความเสี่ยงและกำหนดกลยุทธ์ในการจัดการความเสี่ยงแล้ว จึงดำเนินการ กำหนดกิจกรรมหรือมาตรการในการจัดการความเสี่ยงให้หมดไปหรือลดลงในระดับที่ยอมรับได้ โดยกิจกรรมที่ กำหนดต้องเป็นกิจกรรมที่หน่วยงานยังไม่เคยปฏิบัติหรือเป็นกิจกรรมที่กำหนดเพิ่มเติมจากกิจกรรมเดิมที่เคยปฏิบัติอยู่แล้ว แต่ไม่สามารถควบคุมความเสี่ยงได้ นอกจากนี้ ยังต้องกำหนดระยะเวลาที่ใช้ในการดำเนินการแต่ละ กิจกรรม ตลอดจนหน่วยงาน/บุคลากร ผู้รับผิดชอบ และงบประมาณที่ใช้ในแผนการบริหารจัดการความเสี่ยงของ หน่วยงาน

หลังจากที่มีการจัดทำแผนการบริหารจัดการความเสี่ยงแล้ว องค์การบริหารส่วนตำบลสระแก้วจะ มีการเผยแพร่ข้อมูลและการสื่อสาร แผนการบริหารจัดการความเสี่ยงประจำปีงบประมาณ ด้วยการกำหนดช่องทาง การสื่อสาร ข้อมูลการบริหารจัดการความเสี่ยงให้กลุ่มเป้าหมาย ตั้งแต่ผู้บริหาร คณะทำงานจัดทำแผนบริหาร จัดการความเสี่ยงหน่วยงาน/บุคลากรในสังกัดได้รับทราบ ผ่านช่องทางการสื่อสารต่าง ๆ หรือไปพบผู้รับผิดชอบ โดยตรง เพื่อร่วมคิด ร่วมทำและร่วมเสนอแนะแนวทางในการดำเนินการร่วมกัน และ ผู้ที่รับผิดชอบจะได้นำไป ดำเนินการตามแผนการบริหารจัดการความเสี่ยงต่อไป

๔.๕ การรายงานและติดตามผล

จะต้องมีการรายงานและติดตามผลเป็นระยะ เพื่อให้เกิดความมั่นใจว่าได้มีการดำเนินงานไปอย่างถูกต้อง และเหมาะสมโดยมีเป้าหมายในการติดตาม คือ เป็นการประเมินคุณภาพและความเหมาะสมของวิธีการจัดการ ความเสี่ยงรวมทั้งติดตามผลการจัดการความเสี่ยงที่ได้มีการดำเนินการไปแล้วว่าบรรลุผลตามวัตถุประสงค์ของการ บริหารจัดการความเสี่ยงหรือไม่โดยหน่วยงานต้องสอบถามดูว่าวิธีการบริหารจัดการความเสี่ยงใดมีประสิทธิภาพดี ก็ให้ดำเนินการต่อไปหรือวิธีการบริหารจัดการความเสี่ยงใดควรปรับเปลี่ยนและนำผลการติดตามไปรายงานให้ฝ่าย บริหารทราบตามแบบรายงานที่ได้กล่าวไว้ข้างต้น ทั้งนี้ กระบวนการ สอบทาน หน่วยงานอาจกำหนดข้อมูลที่ต้อง

ติดตามหรืออาจทำ Check List การติดตาม พร้อมทั้งกำหนดความถี่ในการติดตามผล โดยสามารถติดตามผลได้ใน ๒ ลักษณะ คือ

- (๑) การติดตามอย่างต่อเนื่อง เป็นการดำเนินการอย่างสม่ำเสมอ เพื่อให้สามารถตอบสนองต่อการเปลี่ยนแปลงอย่างทันทั่วถึงและถือเป็นส่วนหนึ่งของการปฏิบัติงาน
- (๒) การติดตามเป็นรายครั้งเป็นการดำเนินการภายหลังจากเหตุการณ์ ดังนั้น ปัญหาที่เกิดขึ้นจะได้รับการ แก้ไขอย่างรวดเร็วหากองค์กรมีการจัดทำรายงานความเสี่ยง เพื่อให้การติดตามแผนการบริหารจัดการความเสี่ยง เป็นไปอย่างมีประสิทธิภาพ และประสิทธิผล

๔.๖ การประเมินผลการบริหารจัดการความเสี่ยง

คณะทำงานจัดทำแผนบริหารจัดการความเสี่ยงจะต้องทำสรุปรายงานผลและประเมินผลการบริหาร จัดการความเสี่ยงประจำปีต่อคณะกรรมการบริหาร จัดการความเสี่ยงขององค์กรบริหารส่วนตำบลสระแก้ว เพื่อให้ มั่นใจว่าองค์การบริหารส่วนตำบลสระแก้ว มีการบริหารจัดการความเสี่ยงเป็นไปอย่างเหมาะสม เพียงพอ ถูกต้อง และมีประสิทธิผล มาตรการหรือกลไกการควบคุมความเสี่ยง (Control Activity) ที่ดำเนินการสามารถลดและ ควบคุมความเสี่ยงที่เกิดขึ้นได้จริงและอยู่ในระดับที่ยอมรับได้หรือต้องจัดหามาตรการหรือตัวควบคุมอื่นเพิ่มเติม เพื่อให้ความเสี่ยงที่ยังเหลืออยู่หลังมีการจัดการ(Residual Risk) อยู่ในระดับที่ยอมรับได้ และให้มีการบริหารจัดการ ความเสี่ยงอย่างต่อเนื่องจนเป็นวัฒนธรรมในการดำเนินงาน

๔.๗ การทบทวนแผนการบริหารจัดการความเสี่ยง

การทบทวนแผนการบริหารจัดการความเสี่ยงเป็นการทบทวนประสิทธิภาพของแนวทางการบริหารจัดการ ความเสี่ยงในทุกชั้นตอน เพื่อการปรับปรุง และพัฒนาแผนงานในการบริหารจัดการความเสี่ยงให้ทันสมัย และ เหมาะสมกับการปฏิบัติงานจริงเป็นประจำทุกปี

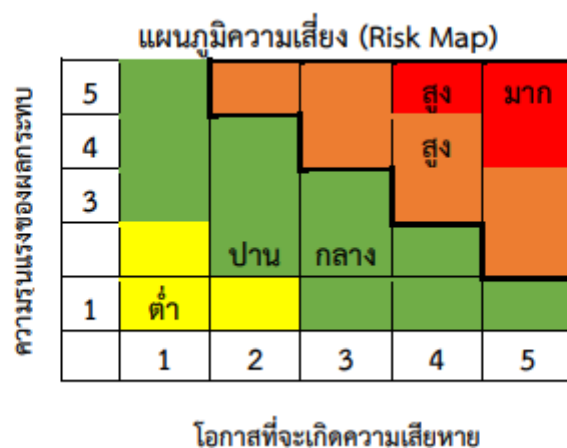
๔.๘ ปฏิทินการบริหารจัดการความเสี่ยง

กิจกรรม	พ.ศ.๒๕๖๖						พ.ศ.๒๕๖๗												
	ก.ค.	ส.ค.	ก.ย.	ต.ค.	พ.ย.	ธ.ค.	ม.ค.	ก.พ.	มี.ค.	เม.ย.	พ.ค.	มิ.ย.	ก.ค.	ส.ค.	ก.ย.	ต.ค.	พ.ย.	ธ.ค.	
๑. ประชุมหารือเพื่อกำหนดแนวทางจัดทำแผนบริหารจัดการความเสี่ยง ประจำปี พ.ศ. ๒๕๖๗		■												■					
๒. กำหนดเป้าหมาย/วัตถุประสงค์ ระบุ ประเด็นวิเคราะห์ จัดลำดับ และตอบสนองความเสี่ยง ประจำปี พ.ศ. ๒๕๖๗		■	■											■	■				
๓. จัดทำแผนบริหารจัดการความเสี่ยงประจำปี พ.ศ. ๒๕๖๗			■												■				
๔. นำเสนอแผนเข้าที่ประชุมผู้รับผิดชอบ/คณะทำงาน/คณะกรรมการการบริหารจัดการความเสี่ยง			■												■				
๕. นำเสนอแผนต่อหัวหน้าหน่วยงานของรัฐเพื่อพิจารณาเห็นชอบแผนบริหารจัดการความเสี่ยงประจำปี			■	■											■	■			
๖. ติดตามผลการบริหารจัดการความเสี่ยงรายไตรมาส (พิจารณาตามความเหมาะสม)							■			■			■		■				
๗. รายงานผลการบริหารจัดการความเสี่ยงให้ผู้รับผิดชอบ/คณะทำงาน/คณะกรรมการบริหารจัดการความเสี่ยง (พิจารณาตามความเหมาะสม)							■			■			■		■				
๘. ส่งรายงานผลการบริหารจัดการความเสี่ยงต่อหัวหน้าหน่วยงานของรัฐ (พิจารณาตามความเหมาะสม)							■			■			■		■				
๙. รายงานสรุปผลและบททวนการบริหารจัดการความเสี่ยงประจำปี พ.ศ. ๒๕๖๗															■	■			

บทที่ ๕ แผนการบริหารจัดการความเสี่ยง

องค์การบริหารส่วนตำบลสระแก้ว ได้กำหนดระดับความเสี่ยง โดยจัดเรียงลำดับจากระดับสูงมาก สูง ปานกลาง ต่ำ และเลือกระดับความเสี่ยงสูงและสูงมาก มาจัดทำแผนการบริหารจัดการความเสี่ยง โดยใช้เกณฑ์ในการ แบ่งดังนี้

ระดับคะแนนความเสี่ยง	ระดับความเสี่ยง	เขตสี (zone)	กลยุทธ์ในการจัดการความเสี่ยง
๑ - ๒	ต่ำ	●	ยอมรับความเสี่ยง
๓ - ๙	ปานกลาง	●	ยอมรับความเสี่ยง (มีมาตรการติดตาม)
๑๐ - ๑๖	สูง	●	ควบคุมความเสี่ยง (มีแผนควบคุมความเสี่ยง)
๑๗ - ๒๕	สูงมาก	●	ควบคุมความเสี่ยง (มีแผนควบคุมความเสี่ยง) , ถ่ายโอนความเสี่ยง



และได้กำหนดระดับความรุนแรงที่ยอมรับได้เป็น ๒ ระดับ ตามประเภทของปัจจัยเสี่ยง ดังนี้ ปัจจัยเสี่ยงจากภายใน กำหนดระดับความรุนแรงที่ยอมรับได้อยู่ที่ระดับ น้อยกว่าหรือเท่ากับ ๙ ปัจจัยเสี่ยงจากภายนอก กำหนดระดับความรุนแรงที่ยอมรับได้อยู่ที่ระดับ น้อยกว่าหรือเท่ากับ ๑๖

ผลการประเมินและกำหนดกลยุทธ์ในการจัดการความเสี่ยงตามแผนงาน / โครงการ ขององค์การบริหารส่วนตำบลสระแก้ว

โครงการ / กิจกรรม	กิจกรรม	ปัจจัยเสี่ยง	มาตรการจัดการความเสี่ยงในปัจจุบัน	โอกาส (L)	ผลกระทบ (I)	ระดับความรุนแรง (L x I)	กลยุทธ์ในการจัดการความเสี่ยง (๔ T)	หน่วยงานผู้รับผิดชอบ
๑.โครงการก่อสร้างรางระบายน้ำรูปตัวยู พร้อมบ่อพักรับน้ำ คสล. บ้านหนองกวางทอง หมู่ที่ ๓	ก่อสร้างรางระบายน้ำรูปตัวยู พร้อมบ่อพักรับน้ำ คสล.	- ความล่าช้าของงานก่อสร้างบางส่วนเนื่องจากผลกระทบที่เกิดขึ้นจากสภาพอากาศ (O)	- สร้างแผนเฝ้าระวังและแนวทางการแก้ไขปัญหาเพื่อให้แล้วเสร็จตามระยะเวลาของสัญญา	๑	๒	๒	ยอมรับความเสี่ยง	กองช่าง
๒.โครงการฝึกอบรมการผลิตอาหารที่เอ็มอาร์สำหรับโคเนื้อ เพื่อเพิ่มผลผลิต	เพื่อลดต้นทุนด้านอาหารสัตว์	- งบประมาณมีน้อย (O)	การขอความร่วมมือ โดยการลงพื้นที่เข้าหา กลุ่มเป้าหมายในการเข้าร่วมกิจกรรม	๒	๕	๑๐	ควบคุมความเสี่ยง	กองส่งเสริมการเกษตร
๓.โครงการอบรมอาชีพการสานตะกร้าจากเส้นหวายเทียมให้กับคนพิการและผู้ดูแลคนพิการ	จัดกิจกรรมส่งเสริมและพัฒนาอาชีพของคนพิการและผู้ดูแลคนพิการ	กิจกรรมมีหลากหลายกิจกรรม และหลายสถานที่ (O)	การออกคำสั่ง มอบหมายงาน และขอสนับสนุนหน่วยงานอื่น	๒	๑	๒	ยอมรับความเสี่ยง	กองสวัสดิการสังคม
๔. โครงการป้องกันและแก้ไขปัญหายาเสพติด	การป้องกันและแก้ไขปัญหายาเสพติด	การให้ความร่วมมือของประชาชนในชุมชนในการร่วม กิจกรรม (S)	การขอความร่วมมือ โดยการลงพื้นที่เข้าหา กลุ่มเป้าหมายในการเข้าร่วมกิจกรรม	๑	๒	๒	ยอมรับความเสี่ยง	สำนักปลัด อบต.

๕. โครงการปรับปรุงการ จัดทำแผนที่ภาษีและทะเบียน ทรัพย์สิน	การจัดโครงการอบรมแผน ที่ภาษี	-บุคลากรผู้ปฏิบัติงานไม่ เพียงพอต่อการปฏิบัติงานขาด ความเข้าใจ แนวทางการดำเนินงาน (0)	จัดหาบุคลากร ทดแทนทันทีที่ขาดแคลน	๑	๒	๒	ยอมรับความเสี่ยง	กองคลัง
๖. อุดหนุนอุดหนุนโครงการนุ่งขาวห่ม ขาว เข้าวัดปฏิบัติธรรม	อุดหนุนเงินงบประมาณให้ กับองค์กรประชาชน	- งบประมาณมีน้อย	-จัดทำรายการ ค่าใช้จ่าย ส่งคืนมายัง หน่วยงาน	๕	๒	๑๐	ควบคุมความเสี่ยง	กองการศึกษา

การประเมินความเสี่ยงการทุจริต ปีงบประมาณ พ.ศ. ๒๕๖๗ ชั้นตอนที่ ๑ การระบุความเสี่ยง Risk

Identificati

๑. ความเสี่ยงการทุจริตที่เกี่ยวข้องกับการพิจารณาอนุญาต
๒. ความเสี่ยงความทุจริตในความโปร่งใสของการใช้อำนาจและตำแหน่งหน้าที่
๓. ความเสี่ยงการทุจริตในความโปร่งใสของการใช้จ่ายงบประมาณและการบริหารจัดการ

ทรัพยากรภาครัฐ

ชั้นตอนที่ ๑ ตารางระบุความเสี่ยงการทุจริต (know factor และ Unknow factor) ตารางระบุความเสี่ยง

โอกาส/ความเสี่ยงต่อการทุจริต	ประเภทความเสี่ยงการทุจริต	
	know factor ความเสี่ยงที่เคยเกิด	Unknow factor ความเสี่ยงที่ไม่เคยเกิด
<p>การใช้ทรัพย์สินของทางราชการเพื่อประโยชน์ธุรกิจส่วนตัว</p> <p>- นำรถยนต์ขององค์การบริหารส่วนตำบลไปใช้ใน กิจกรรมของตนเอง นอกเหนือจากงานขององค์การบริหารส่วนตำบลบ่อยครั้งซึ่งต้องรับผิดชอบจ่ายค่า น้ำมันด้วยตนเองแต่กลับมีการเบิกค่าน้ำมันเชื้อเพลิง และทำการเบิกกว่าความเป็นจริง</p>		✓
<p>การรับผลประโยชน์ต่าง ๆ หรือรับสินบน</p> <p>- การรับของขวัญจากบุคคลอื่นเพื่อช่วยให้บุคคลนั้นได้ ผลประโยชน์จากองค์กร</p>		✓
<p>การทำธุรกิจส่วนตัว</p> <p>- เจ้าหน้าที่เกี่ยวข้องกับกระบวนการจัดซื้อจัดจ้างทำ สัญญาซื้อของจากร้านหรือบริษัทของครอบครัวตนเอง หรือบริษัทที่ตนเองมีหุ้นส่วนอยู่</p>		✓

<p>การทำงานพิเศษ</p> <p>- การที่เจ้าหน้าที่ไม่ทำงานที่ได้รับมอบหมายจาก องค์การบริหารส่วนตำบล อย่างเต็มที่แต่เวลาไปรับ งานพิเศษอื่นๆที่อยู่เหนืออำนาจหน้าที่ที่ได้รับ มอบหมายจากหน่วยงาน</p>		✓
<p>การจัดซื้อจัดจ้าง</p> <p>- การกำหนดคุณลักษณะเฉพาะของวัสดุและครุภัณฑ์ที่จัดซื้อจัดจ้างให้พวก พ้องได้เปรียบหรือชนะการ ประมูล</p> <p>- การปกปิดข้อมูลการจัดซื้อจัดจ้างต่อสาธารณะ เช่น การปิดประกาศการ จัดซื้อจัดจ้างหรือเผยแพร่ข้อมูล ข่าวสารล่าช้า</p>		✓

ขั้นตอนที่ ๒ การวิเคราะห์สถานะความเสี่ยง

วิเคราะห์เพื่อแสดงสถานะความเสี่ยงของแต่ละโอกาส/ความเสี่ยงการทุจริต แบ่งออกเป็น

สถานะสีเขียว → เป็นความเสี่ยงระดับต่ำ

สถานะสีเหลือง → เป็นความเสี่ยงระดับปานกลางและสามารถใช้ความรอบคอบระมัดระวังในระหว่างปฏิบัติงาน

ตามปกติการควบคุมดูแล

สถานะสีส้ม → เป็นกระบวนการความเสี่ยงระดับสูงเป็นกระบวนการที่มีผู้มาเกี่ยวข้อง หลายคน หลายหน่วยงานภายใน องค์กรมี่หลายขั้นตอน จนยากต่อการควบคุมหรือไม่มีอำนาจควบคุมข้าม หน่วยงานตามหน้าที่ปกติ

สถานะสีแดง → เป็นความเสี่ยงระดับสูง เป็นกระบวนการที่เกี่ยวข้องกับบุคคลภายนอก คน ที่ไม่รู้จักไม่สามารถตรวจสอบ ได้ชัดเจน ไม่สามารถกำกับติดตามได้อย่างใกล้ชิดหรือสม่ำเสมอ

ตารางการวิเคราะห์ความเสี่ยง

โอกาส/ความเสี่ยงการทุจริต	สีเขียว	สีเหลือง		สีแดง	
<p>การใช้ทรัพย์สินของทางราชการเพื่อประโยชน์ธุรกิจส่วนตัว</p> <p>- นำรถยนต์ขององค์การบริหารส่วนตำบลไปใช้ในกิจกรรมของตนเอง นอกเหนือจากงานขององค์การบริหารส่วนตำบลบ่อยครั้งซึ่งต้อง รับผิดชอบจ่ายค่าน้ำมันด้วยตนเองแต่กลับมีการเบิกค่าน้ำมันเชื้อเพลิง และทำการเบิกกว่าความเป็นจริง</p>		✓			
<p>การรับผลประโยชน์ต่าง ๆ หรือรับสินบน</p> <p>- การรับของขวัญจากบุคคลอื่นเพื่อช่วยให้บุคคลนั้นได้ผลประโยชน์จาก องค์การ</p>		✓			
<p>การจัดซื้อจัดจ้าง</p> <p>- การกำหนดคุณลักษณะเฉพาะของวัสดุและครุภัณฑ์ที่จัดซื้อจัดจ้างให้พวกพ้องได้เปรียบหรือชนะการประมูล</p> <p>- การปกปิดข้อมูลการจัดซื้อจัดจ้างต่อสาธารณะ เช่น การปิดประกาศการจัดซื้อจัดจ้าง หรือเผยแพร่ข้อมูลข่าวสารล่าช้า</p>		✓ ✓			
<p>- เจ้าหน้าที่ของรัฐมีการปลอมแปลงเอกสารการเบิกจ่ายเงิน เช่น ปลอมลายมือ แก้วใบสำคัญรับเงิน</p>		✓			
<p>-มีการรับสินบน/เรียกรับเงิน/สินน้ำใจ /เลี้ยงรับรอง ซึ่งจะนำไปสู่การเอื้อประโยชน์ให้กับคู่สัญญา</p>		✓			
<p>-กรรมกรที่เกี่ยวข้องกับการจัดซื้อจัดจ้างมีส่วนได้ส่วนเสีย</p>		✓			
<p>-การตั้งใจในการจัดทำ TOR ที่มีจุดประสงค์เพื่อประโยชน์ต่อตนเอง และพวกพ้อง แต่องค์กรเสียประโยชน์ เช่น การลือคสปก หรือการกำหนด</p>		✓			
<p>-เจ้าหน้าที่มีเจตนาปิดบังข้อมูลและเบิกเงินราชการตามสิทธิเป็นเท็จ เช่น ค่าล่วงเวลา ค่าเช่าบ้าน ค่าเบี้ยเลี้ยง ค่าพาหนะ ค่าที่พัก</p>		✓			

ขั้นตอนที่ ๓ ระดับความเสี่ยงตารางระดับความเสี่ยง

โอกาส/ความเสี่ยงการทุจริต	ระดับความ จำเป็นของ การ ระวัง	ระดับความรุนแรง ของผลกระทบ	ค่าความเสี่ยง รวมจำเป็น รุนแรง
<p>การใช้ทรัพย์สินของทางราชการเพื่อประโยชน์ธุรกิจส่วนตัว</p> <p>- นำรถยนต์ขององค์การบริหารส่วนตำบลไปใช้ในกิจกรรม ของตนเองนอกเหนือจากงานขององค์การบริหารส่วนตำบล บ่อยครั้งซึ่งต้องรับผิดชอบจ่ายค่าน้ำมันด้วยตนเองแต่กลับมีการเบิกค่าน้ำมันเชื้อเพลิงและทำการเบิกกว่าความเป็นจริง</p>	๓	๓	๙
<p>การจัดซื้อจัดจ้าง</p> <p>-การกำหนดคุณลักษณะเฉพาะของวัสดุและครุภัณฑ์ที่ จัดซื้อจัดจ้างให้พวกพ้องได้เปรียบหรือชนะการประมูล</p> <p>- การปกปิดข้อมูลการจัดซื้อจัดจ้างต่อสาธารณะ เช่น การ ปิดประกาศการจัดซื้อจัดจ้าง หรือการเผยแพร่ข้อมูล ข่าวสารล่าช้า</p>	๓	๓	๖
<p>- เจ้าหน้าที่ของรัฐมีการปลอมแปลงเอกสารการเบิกจ่ายเงิน เช่น ปลอมลายมือ แก้ไขใบสำคัญรับเงิน</p>	๓	๓	๖
<p>- มีการรับสินบน/เรียกรับเงิน/สินน้ำใจ /เลี้ยงรับรอง ซึ่งจะนำไปสู่การเอื้อประโยชน์ให้กับคู่สัญญา</p>	๓	๓	๙
<p>- กรรมการที่เกี่ยวข้องกับการจัดซื้อจัดจ้างมีส่วนได้ส่วนเสีย</p>	๓	๓	๙
<p>- การตั้งใจในการจัดทำ TOR ที่มีจุดประสงค์เพื่อประโยชน์ต่อตนเองและพวกพ้องแต่งตั้งกรเสียประโยชน์ เช่นการล๊อคสเปค หรือการกำหนด</p>	๒	๒	๔
<p>- เจ้าหน้าที่มีเจตนาปิดบังข้อมูลและเบิกเงินราชการตามสิทธิเป็นเท็จ เช่น ค่าล่วงเวลา ค่าเช่าบ้าน ค่าเบี้ยเลี้ยง ค่าพาหนะ ค่าที่พัก</p>	๓	๒	๓

ขั้นตอนที่ ๔ การประเมินการควบคุมความเสี่ยง

องค์การบริหารส่วนตำบลสระแก้ว ได้นำค่าความเสี่ยงรวม (ความจำเป็นxความรุนแรง) จากตารางที่ ๓ มาทำการประเมินการควบคุมการทุจริต ว่ามีระดับการควบคุมความเสี่ยงการทุจริตอยู่ในระดับใด เมื่อเทียบกับ คุณภาพการจัดการ (คุณภาพการจัดการ สอดส่อง เฝ้าระวังในงานปกติ) โดยเกณฑ์คุณภาพการจัดการ จะ แบ่งเป็น ๓ ระดับ คือ

ระดับดี : จัดการได้ทันทีทุกครั้งที่เกิดความเสี่ยงไม่กระทบถึงผู้ใช้บริการ/ผู้รับมอบผลงาน องค์กร ไม่มี ผลเสียหายการเงิน

ระดับพอใช้ : จัดการได้โดยส่วนใหญ่ มีบางครั้งที่ยังจัดการไม่ได้กระทบถึงผู้ใช้บริการ/ผู้รับมอบ ผลงานองค์กร แต่ยอมรับได้มีความเข้าใจ

ระดับอ่อน : จัดการไม่ได้ หรือได้เพียงส่วนน้อยการจัดการเพิ่มเกิดจากรายจ่ายมีผลกระทบต่อผู้ใช้บริการ /ผู้รับ มอบผลงานและยอมรับไม่ได้
ไม่มีความเข้าใจ

ตารางการประเมินการควบคุมความเสี่ยง

โอกาส/ความเสี่ยงการทุจริต	คุณภาพการจัดการ	ค่าประเมินการควบคุมความเสี่ยงการทุจริต		
		ค่าความเสี่ยงระดับต่ำ	ค่าความเสี่ยงระดับปานกลาง	ค่าความเสี่ยงระดับสูง
<p>การใช้ทรัพย์สินของทางราชการเพื่อประโยชน์ธุรกิจส่วนตัว</p> <p>- นำรถยนต์ขององค์การบริหารส่วนตำบลไปใช้ใน กิจกรรมของตนเอง นอกเหนือจากงานขององค์การ บริหารส่วนตำบลบ่อยครั้งซึ่งต้องรับผิดชอบจ่ายค่า น้ำมันด้วยตนเองแต่กลับมีการเบิกค่าน้ำมันเชื้อเพลิง และทำการเบิกกว่าความเป็นจริง</p>	ปานกลาง		✓	
<p>การจัดซื้อจัดจ้าง</p> <p>- การกำหนดคุณลักษณะเฉพาะของวัสดุและครุภัณฑ์ ที่จัดซื้อจัดจ้างให้พวกพ้องได้เปรียบหรือชนะการ ประมูล</p>	ปานกลาง		✓	

- การปิดข้อมูลการจัดซื้อจัดจ้างต่อสาธารณะ เช่น การปิดประกาศการจัดซื้อจัดจ้าง หรือเผยแพร่ข้อมูล ข่าวสารล่าช้า				
- เจ้าหน้าที่ของรัฐมีการปลอมแปลงเอกสารการเบิกจ่ายเงิน เช่น ปลอมลายมือ แก้ไขใบสำคัญรับเงิน	ปานกลาง		✓	
- มีการรับสินบน/เรียกรับเงิน/สินน้ำใจ/เสียงรบกวน ซึ่งจะนำไปสู่การเอื้อประโยชน์ให้กับคู่สัญญา	ปานกลาง		✓	
- กระบวนการที่เกี่ยวข้องกับการจัดซื้อจัดจ้างมีส่วนได้ส่วนเสีย	ปานกลาง		✓	

ขั้นตอนที่ ๕ แผนบริหารความเสี่ยง

กรณีที่หน่วยงานทำการประเมินการควบคุมความเสี่ยงในตารางที่ ๔ ไม่พบว่าความเสี่ยงอยู่ในระดับสูง ค่อนข้างสูง ปานกลาง เลย แต่พบว่าความเสี่ยงการทุจริตอยู่ในระดับต่ำ หรือ ค่อนข้างต่ำ ให้ทำ การจัดทำแผนบริหารความเสี่ยงในเชิงเฝ้าระวังความเสี่ยงการทุจริต

ตารางแผนบริหารความเสี่ยงในเชิงเฝ้าระวังความเสี่ยงการทุจริต

ที่	รูปแบบ พฤติกรรมความเสี่ยงการทุจริต	มาตรการป้องกันความเสี่ยงผลประโยชน์ทับซ้อน
๑	การพิจารณาตรวจสอบและเสนอความเห็นของการอนุมัติ อนุญาต ไม่ดำเนินการตามลำดับคำขอ	- จัดทำคู่มือการปฏิบัติงานแผนผังขั้นตอนการปฏิบัติงานให้ละเอียดชัดเจนและเผยแพร่ให้เจ้าหน้าที่ในหน่วยงานได้รับ ทราบและถือปฏิบัติให้เป็นแนวเดียวกัน - กำชับให้เจ้าหน้าที่ผู้รับผิดชอบเสนอเรื่องตามลำดับคำขอ
๒	ความโปร่งใสในการบริหารงานบุคคล เช่น การประเมินความดีความชอบการแต่งตั้งโยกย้าย การดำเนินการทางวินัย เป็นต้น	- จัดกิจกรรมฝึกอบรมส่งเสริมด้านคุณธรรม จริยธรรม กิจกรรมให้ความรู้เกี่ยวกับระเบียบกฎหมาย หนังสือสั่งการ ที่เกี่ยวข้องกับการบริหารงานบุคคลกิจกรรมให้ความรู้ เกี่ยวกับวินัยพนักงานส่วนท้องถิ่นและเจ้าหน้าที่ใน หน่วยงาน
๓	เบิกเงินราชการตามสิทธิเป็นเท็จ เช่น ค่าเช่าบ้าน ค่าเบี้ยเลี้ยง ค่าพาหนะ ค่าเช่าที่พัก	- จัดกิจกรรมฝึกอบรม ส่งเสริมด้านคุณธรรม จริยธรรม กิจกรรมให้ความรู้เกี่ยวกับระเบียบกฎหมายหนังสือสั่งการที่ เกี่ยวข้องและกิจกรรมให้ความรู้เกี่ยวกับวินัยพนักงาน ท้องถิ่น สมาชิกสภาท้องถิ่น และเจ้าหน้าที่ในหน่วยงาน

ขั้นตอนที่ ๖ การจัดทำรายงานผลการเฝ้าระวังความเสี่ยงตารางการจัดรายงานผลการเฝ้าระวังความเสี่ยง

ที่	มาตรการป้องกันความเสี่ยง ผลประโยชน์ทับซ้อน	โอกาส/ความเสี่ยงการทุจริต	สถานะความเสี่ยง		
			เขียว	เหลือง	แดง
๑	- จัดกิจกรรมอบรมส่งเสริมด้านคุณธรรม จริยธรรม กิจกรรมให้ความรู้เกี่ยวกับระเบียบกฎหมายหนังสือ สิ่งการที่เกี่ยวข้องกับ การบริหารงานบุคคล กิจกรรม ให้ความรู้เกี่ยวกับวินัยพนักงานส่วนท้องถิ่น และ เจ้าหน้าที่ในหน่วยงาน	ความไม่โปร่งใสในการบริหารงาน บุคคล เช่น การประเมินความดี ความชอบ การ แต่งตั้งโยกย้าย การ ดำเนินการทางวินัย		✓	
๒	- จัดกิจกรรมฝึกอบรมส่งเสริมด้านคุณธรรม จริยธรรม กิจกรรมให้ความรู้เกี่ยวกับระเบียบ กฎหมายหนังสือสั่งการ ที่เกี่ยวข้องและกิจกรรมให้ ความรู้เกี่ยวกับวินัยพนักงานส่วนท้องถิ่นให้กับ ผู้บริหารท้องถิ่น สมาชิกสภาท้องถิ่น และเจ้าหน้าที่ ในหน่วยงาน	เบิกเงินราชการตามสิทธิเป็นเท็จซึ่ง เสี่ยงต่อการทุจริต เช่น ค่าเช่าบ้าน ค่าเบี้ยเลี้ยง ค่า พาหนะและค่าที่พัก		✓	
๓	- การจัดทำคู่มือการปฏิบัติงานแผนผังขั้นตอนการ ปฏิบัติงานให้ละเอียดชัดเจน และเผยแพร่ให้ เจ้าหน้าที่ในหน่วยงาน ได้รับทราบและถือปฏิบัติให้ เป็นแนวทางเดียวกัน - กำชับให้เจ้าหน้าที่ผู้รับผิดชอบเสนอเรื่องตามลำดับ คำขอ	การพิจารณาตรวจสอบและเสนอ ความเห็นของการอนุมัติอนุญาตไม่ ดำเนินการ ตามลำดับคำขอ		✓	

เพื่อติดตามการเฝ้าระวัง เป็นการประเมินการบริหารความเสี่ยงการทุจริตในกิจกรรมตามแผน บริหารความเสี่ยงของขั้นตอนที่ ๕ ซึ่ง
เปรียบเสมือนเป็นการสร้างตะแกรงดัก เพื่อเป็นการยืนยันผลการป้องกัน หรือแก้ไขปัญหาให้มีประสิทธิภาพมากขึ้นเพียงใด โดยการแยกสถานะของการเฝ้า
ระวังความเสี่ยงการทุจริต ต่อไป ออกเป็น ๓ สี ได้แก่ สีเขียว สีเหลือง สีแดง ดังนี้

สถานะสีเขียว (ยังไม่เกิดการเฝ้าระวังต่อเนื่อง)

: ไม่เกิดกรณีที่อยู่ในข่ายความเสี่ยง ยังไม่ต้องทำกิจกรรมเพิ่ม**สถานะสีเหลือง** (เกิดขึ้นแล้วแต่ยอมรับได้)

: เกิดกรณีที่อยู่ในข่ายความเสี่ยงแต่แก้ไขได้ทันทีตามมาตรการ/นโยบาย/โครงการ/กิจกรรมที่เตรียมไว้แผนใช้ได้ผล ความเสี่ยงการทุจริตลดลง ระดับความรุนแรง น้อยลงกว่าระดับ ๓

สถานะสีแดง (เกินกว่าการยอมรับ)

: เกิดกรณีที่อยู่ในข่ายแก้ไขไม่ได้ควรมีมาตรการ/นโยบาย/โครงการ/ กิจกรรมเพิ่มขึ้นแผนใช้ไม่ได้ผล ความเสี่ยงการทุจริต

ลดลง ระดับความรุนแรงน้อยกว่าระดับ ๓

ขั้นตอนที่ ๗ จัดทำระบบการบริหารความเสี่ยงตารางจัดทำระบบความเสี่ยง

โอกาส/ความเสี่ยงการทุจริต	มาตรการป้องกันการทุจริต	สถานะความเสี่ยง		
		เขียว	เหลือง	แดง
<p>การใช้ทรัพย์สินของทางราชการเพื่อประโยชน์ธุรกิจส่วนตัว</p> <p>-นำรถยนต์ขององค์การบริหารส่วนตำบลไปใช้ในกิจกรรม ของตนเองนอกเหนือจากงานขององค์การบริหารส่วนตำบล บ่อยครั้งซึ่งต้องรับผิดชอบจ่ายค่าน้ำมันด้วยตนเองแต่กลับมีการเบิกค่าน้ำมันเชื้อเพลิงและทำการเบิกกว่าความเป็นจริง</p>	<p>กำกับดูแลตรวจสอบไม่ให้ข้าราชการ นำทรัพย์สินของทางราชการไปใช้ส่วนตัว</p>		✓	
<p>การจัดซื้อจัดจ้าง</p> <p>- การกำหนดคุณลักษณะเฉพาะของวัสดุและครุภัณฑ์ที่ จัดซื้อจัดจ้างให้พวกพ้องได้เปรียบหรือชนะการประมูล</p> <p>- การปกปิดข้อมูลการจัดซื้อจัดจ้างต่อสาธารณะ เช่น การ ปิดประกาศการจัดซื้อจัดจ้าง หรือเผยแพร่ข้อมูลข่าวสาร ล่าช้า</p>	<p>กำกับเจ้าหน้าที่ที่เกี่ยวข้องไม่ให้ ปฏิบัติหน้าที่ที่เห็นแก่เงินหรือพวกพ้อง ของตนไม่ปิดบังซ่อนเร้นข้อมูลใดๆ ปฏิบัติหน้าที่อย่างเปิดเผยตามระเบียบ ที่กำหนด</p>		✓	
<p>- เจ้าหน้าที่ของรัฐมีการปลอมแปลงเอกสารการเบิกจ่ายเงิน เช่น ปลอมลายมือ แก้ไขใบสำคัญรับเงิน</p>	<p>การชี้แจงให้เข้าใจในการเป็นข้าราชการที่ดีทำงานที่ไม่ผิดระเบียบ และมีวินัย</p>		✓	

- มีการรับสินบน/เรียกรับเงิน/สินน้ำใจ/เลี้ยงรับรอง ซึ่งจะนำไปสู่การเอื้อประโยชน์ให้กับคู่สัญญา	กำกับดูแลให้บุคลากรปฏิบัติตาม และให้ตระหนักถึงการเป็นข้าราชการที่ดี		✓	
- เจ้าหน้าที่มีเจตนาปิดบังข้อมูลและเบิกเงินราชการตามสิทธิเป็นเท็จเช่น ค่าล่วงเวลา ค่าเช่าบ้าน ค่าเบี้ยเลี้ยง ค่าพาหนะ ค่าที่พัก	ควบคุมกำกับดูแลการใช้จ่ายชี้แจง ให้เข้าใจในระเบียบและการระงับการ ปฏิบัติหน้าที่ และประพฤตินิยมของ การเป็นข้าราชการที่ดี		✓	

ขั้นตอนที่ ๘ การจัดทำรายงานการบริหารความเสี่ยง ตารางการจัดทำรายงานการบริหารความเสี่ยง

ที่			
	สีเขียว	สีเหลือง	สีแดง
๑	-	การพิจารณาตรวจสอบและเสนอความเห็นของการอนุมัติอนุญาตไม่ ดำเนินการตามลำดับคำขอ	-
๒	-	ความไม่โปร่งใสในการบริหารงาน บุคคล เช่น การประเมินความดี ความชอบ การแต่งตั้งโยกย้าย การ ดำเนินการทางวินัย	-
๓	-	เบิกเงินราชการตามสิทธิเป็นเท็จ เช่น ค่าเช่าบ้าน ค่าเบี้ยเลี้ยง ค่าพาหนะ ค่าที่พัก	-

ขั้นตอนที่ ๙ การรายงานผลการดำเนินงานตามแผนบริหารความเสี่ยง ตารางแบบรายงานผลการดำเนินงานตามแผนบริหารความเสี่ยง

แบบรายงานสถานะแผนบริหารความเสี่ยงการทุจริต หน่วยงาน องค์การบริหารส่วนตำบลสระแก้ว	
โอกาส/ ความเสี่ยง	การพิจารณาตรวจสอบและเสนอความเห็นของการอนุมัติ อนุญาตไม่ ดำเนินการตามลำดับคำขอ
	ความไม่โปร่งใสในการบริหารงานบุคคล เช่น การประเมินความดี ความชอบ การแต่งตั้งโยกย้าย การดำเนินการทางวินัย
	เบิกเงินราชการตามสิทธิเป็นเท็จ เช่น ค่าเช่าบ้าน ค่าเบี้ยเลี้ยง ค่าพาหนะ ค่าที่พัก
สถานะของการ ดำเนินการจัดการ ความเสี่ยง	<input type="checkbox"/> ยังไม่ได้ดำเนินการ <input checked="" type="checkbox"/> เฝ้าระวังและติดตามต่อเนื่อง <input type="checkbox"/> เริ่มดำเนินการไปบ้าง แต่ยังไม่ครบถ้วน <input type="checkbox"/> ต้องการปรับปรุงแผนบริหารความเสี่ยงใหม่ให้เหมาะสม <input type="checkbox"/> เหตุผลอื่น (โปรดระบุ) <hr/> <hr/>

แบบรายงานสถานะแผนบริหารความเสี่ยงการทุจริต หน่วยงาน องค์การบริหารส่วนตำบลสระแก้ว	
ผลการดำเนินงาน	<p>สถานะความเสี่ยงการทุจริตขององค์การบริหารส่วนตำบลสระแก้ว ประจำปีงบประมาณ ๒๕๖๖ สถานะความเสี่ยง สีเหลือง หมายถึง เป็น ความเสี่ยงระดับปานกลางและสามารถใช้ความรอบคอบระมัดระวังใน ระหว่างปฏิบัติงานตามปกติการควบคุมดูแล</p> <p>- มีการเน้นย้ำในการประชุมประจำเดือนพนักงานเป็นประจำทุกเดือน</p>

แผนบริหารความเสี่ยงขององค์การบริหารส่วนตำบลสระแก้ว ได้กำหนดมาตรการภายในเพื่อส่งเสริมความ โปร่งใสและป้องกันการทุจริตประจำปี ๒๕๖๗ จำนวน ๙ มาตรการ ประกอบด้วย

๑. มาตรการเผยแพร่ข้อมูลข่าวสารต่อสาธารณะ
๒. มาตรการให้ผู้มีส่วนได้ส่วนเสียร่วมในการดำเนินการ
๓. มาตรการป้องกันการรับสินบน
๔. มาตรการส่งเสริมความโปร่งใสในการจัดซื้อจัดจ้าง
๕. มาตรการตรวจสอบการใช้ดุลพินิจ
๖. มาตรการการจัดซื้อร้องเรียนกรณีเกิดการทุจริตและประพฤติมิชอบของเจ้าหน้าที่
๗. มาตรการป้องกันการขัดกันระหว่างผลประโยชน์ส่วนตนกับผลประโยชน์ส่วนรวม
๘. เจตจำนงสุจริตในการบริหาร
๙. เจตจำนงสุจริตเพื่อพัฒนาให้มีคุณธรรมและความโปร่งใส

ภาคผนวก



คำสั่งองค์การบริหารส่วนตำบลสระแก้ว ที่ ๓๒๐ /๒๕๖๖

เรื่อง แต่งตั้งคณะกรรมการบริหารจัดการความเสี่ยงองค์การบริหารส่วนตำบลสระแก้ว

อาศัยอำนาจตามพระราชบัญญัติวินัยการเงินการคลังของรัฐ พ.ศ. ๒๕๖๑ มาตรา ๗๙ บัญญัติให้หน่วยงานของรัฐจัดให้มีการบริหารจัดการความเสี่ยงโดยให้ถือปฏิบัติตามมาตรฐานและหลักเกณฑ์ที่ กระทรวงการคลังกำหนด ดังนั้นเพื่อให้การปฏิบัติตามพระราชบัญญัติวินัยการเงินการคลังของรัฐ พ.ศ. ๒๕๖๑ และหลักเกณฑ์ปฏิบัติการบริหารจัดการความเสี่ยงที่กระทรวงการคลังกำหนด เพื่อให้หน่วยงานของรัฐใช้เป็น กรอบแนวทางในการบริหารจัดการความเสี่ยง

องค์การบริหารส่วนตำบลสระแก้ว อำเภอหนองหงส์ จังหวัดบุรีรัมย์ จึงแต่งตั้งคณะกรรมการ บริหารจัดการความเสี่ยง เพื่อทำหน้าที่เกี่ยวกับการบริหารจัดการความเสี่ยงของหน่วยงานรัฐที่อยู่ภายใต้การ บริหารจัดการของหัวหน้าหน่วยงานของรัฐ ดังนี้

๑. นายวัชร ราชโกฏี	รักษาการแทนปลัดองค์การบริหารส่วนตำบลสระแก้ว	ประธานกรรมการ
๒. นางสาวนันทัก เพ็งพิศ	ผู้อำนวยการกองศึกษา	กรรมการ
๓. นางสุนมมาลย์ แก้วปิ่นตา	ผู้อำนวยการกองส่งเสริมการเกษตร	กรรมการ
๔. นายขอบ กรุ่มรัมย์	ผู้อำนวยการกองสวัสดิการสังคม	กรรมการ
๕. นางชมพูนุช ผิวอ่อน	นักวิเคราะห์นโยบายและแผน	เลขานุการ

หน้าที่และความรับผิดชอบ

๑. กำหนดเกณฑ์วัดความเสี่ยงและเพดานความเสี่ยงที่องค์การบริหารส่วนตำบลสระแก้วจะยอมรับได้

๒. กำหนดมาตรการที่จะใช้ในการจัดการความเสี่ยงให้เหมาะสมต่อสภาวการณ์

๓. ทบทวนความเพียงพอของนโยบายและระบบการบริหารความเสี่ยง โดยรวมถึงความมีประสิทธิภาพของระบบและการปฏิบัติตามนโยบายที่กำหนด

๔. มีหน้าที่ในการพิจารณาและอนุมัตินโยบายและกรอบการบริหารความเสี่ยง

๕. ติดตามการพัฒนากรอบการบริหารความเสี่ยง

๖. ติดตามกระบวนการบ่งชี้และการประเมินความเสี่ยง

๗. ประเมินและอนุมัติแผนการจัดการความเสี่ยง

๘. รายงานต่อคณะกรรมการองค์การบริหารส่วนตำบลสระแก้วและการจัดการความเสี่ยง

๙. รายงานต่อคณะกรรมการองค์การบริหารส่วนตำบลสระแก้ว อย่างสม่ำเสมอเกี่ยวกับการ บริหารการดำเนินงาน และสถานะความเสี่ยงขององค์การบริหารส่วนตำบลสระแก้วและการเปลี่ยนแปลงต่างๆ รวมถึงสิ่งที่ต้องดำเนินการปรับปรุงแก้ไขเพื่อให้สอดคล้องกับนโยบายและกลยุทธ์ที่กำหนด

ตั้งแต่วันที่ ๒๓ เดือน พฤศจิกายน พ.ศ. ๒๕๖๖

ตั้งแต่วันที่ ๒๓ เดือน พฤศจิกายน พ.ศ. ๒๕๖๖



(นายสุพรรณ ศรีวงค์)
นายกองค์การบริหารส่วนตำบลสระแก้ว